

# **Chauffeursinstructie Dynafleet**

**VOLVO**

---



# Inhoudsopgave

---

<b>Dynafleet.....</b>	<b>1</b>
Dynafleet.....	1
Techische beschrijving.....	2
Bediening.....	4
Schermb.....	7
Menu's en symbolen.....	7
Gebruik van de menu's.....	8
Starten van het systeem.....	9
Afsluiten van het systeem — standby.....	9
Transmissie van gegevens.....	10
Algemene informatie.....	10
Bericht.....	10
Berichtenmenu.....	11
Algemeen over rij- en rusttijd.....	12
Opdracht.....	16
Journalen.....	17
Chauffeurcoaching.....	18
Noodalarm & hulp.....	19
Menu tachograaf-download.....	20
Instellingen.....	22
Systeemfouten en waarschuwingen.....	22

## Dynafleet

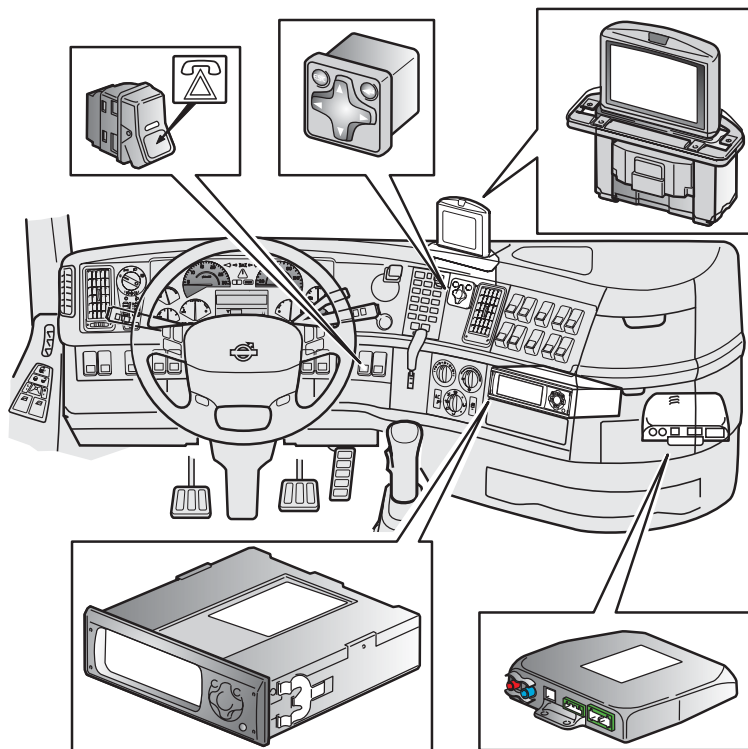
Dynafleet is een systeem voor de transportplanning, gecombineerd met voertuigplanning, berichtenbeheer en automatische rapportering van voertuigstatus en rijtijden.

De chauffeur communiceert doorlopend met kantoor. De functionaris op kantoor kan het voertuig naar verschillende bestemmingen dirigeren voor uiteenlopende opdrachten. De chauffeur kan berichten naar andere chauffeurs, naar kantoor en privé versturen. Het contact tussen chauffeur en kantoor houdt in dat de orderadministratie grotendeels kan worden vereenvoudigd en dat de transporten effectiever kunnen worden bemand. De communicatie met het hoofdkantoor vindt plaats over het mobiele GSM-net.

Het systeem verzamelt informatie in van de tachograaf en de motorregeleenheid. Dynafleet voorziet de chauffeur van informatie omtrent het voertuig en de rij-activiteiten. Dit maakt een betere transportadministratie en opvolging mogelijk van de lopende voertuigkosten, van de werkinzet van de chauffeur en hoe zuinig de chauffeur rijdt.

In het hoofdstuk “Ontwerp en functie” worden de basisfuncties beschreven, waarmee alle chauffeurs vertrouwd dienen te zijn. In het hoofdstuk “Systeembeheer” vindt u een systeemoverzicht en een beschrijving van de manier waarop het systeem wordt opgestart. De overige hoofdstukken beschrijven de systeemfuncties meer gedetailleerd.

### Techische beschrijving



J3019628

Dynafleet bestaat uit twee units, Dynafleet Gateway en Dynafleet Driver Tool. Dynafleet Gateway heeft een noodhulpknop die zich op het instrumentenpaneel bevindt. Dynafleet Driver Tool heeft een toetsenbord en optioneel een speciaal kleurenscherm. De Dynafleet-unit staat via het elektronische netwerk van het voertuig in verbinding met verschillende elektronische regeleenheden en met de tachograaf. De communicatie met het hoofdkantoor vindt plaats over het mobiele GSM-net.

The Dynafleet Driver Tool bevindt zich in het instrumentenpaneel onder de radio. Het scherm bevindt zich boven het instrumentenpaneel.

Dynafleet Gateway bevindt zich in de elektrische verdeelbus.

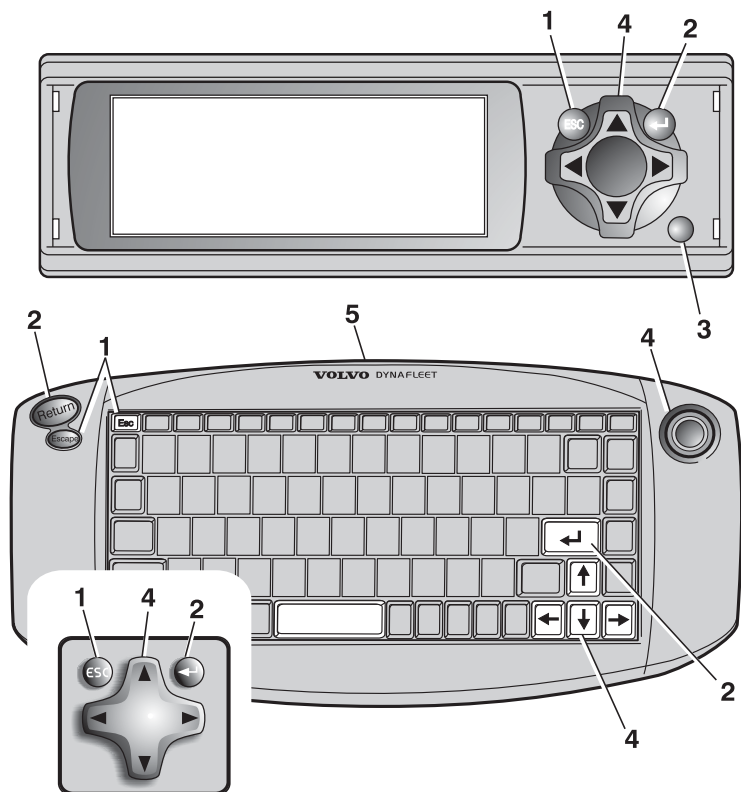
Chauffeursgegevens worden als vier verschillende activiteitscategorieën geregistreerd: rijtijd, rusttijd, werktijd en wachttijd. Als het voertuig in beweging is, wordt de activiteit automatisch geregistreerd als rijtijd. In stilstand is de geregistreerde activiteit afhankelijk van de instellingen op de tachograaf voor chauffeur 1. De informatie wordt rechtstreeks van de tachograaf betrokken.

Alle gegevens worden naar kantoor gezonden voor verdere verwerking en follow-up. De overdracht van voertuiggegevens naar kantoor vindt plaats over het GSM-net. Als de dekking slecht is, wordt de informatie tijdelijk opgeslagen in het Dynafleet-systeem. Ook worden op verzoek van kantoor rapporten van basisgegevens overgezonden. De GPS-ontvanger voorziet het systeem van de juiste systeemtijd en positie.

### **Gereduceerde functionaliteit**

Het systeem is ontwikkeld voor de FH- en FM-voertuigen van Volvo, maar kan ook in elk ander voertuig worden geïnstalleerd. Delen van de functionaliteit zijn dan echter gereduceerd aangezien andere voertuigen andere typen tachografen hebben, andere elektronische systemen, enz., dan de voertuigen waarvoor het systeem is ontwikkeld.

## Bediening



J3019842

- 1 “Esc” heeft twee betekenissen afhankelijk van de samenhang:
  - In formulieren waar u kunt kiezen tussen verschillende waarden, betekent een druk op “Esc” dat u annuleert de instelling.
  - In alle andere gevallen betekent een druk op “Esc” dat u een niveau naar boven gaat in de menuboom.



- 2 “Kies” heeft drie betekenissen afhankelijk van de samenhang:
  - Bij een vraag betekent een druk op “Kies” dat u de aan u gestelde vraag met ja beantwoordt.
  - In formulieren waar u kunt kiezen tussen verschillende waarden, betekent een druk op “Kies” dat u een actuele instelling bevestigt en accepteert.
  - In een menu betekent een druk op “Kies” dat u naar een actief alternatief gaat, d.w.z. het submenu dat wordt weergegeven als witte tekst op een zwarte achtergrond.
- 3 IR-ontvanger, ontvangt signalen van het toetsenbord.
- 4 “Besturingskruis/Pijltoetsen; rechts, links, omhoog en omlaag” verplaatsen de cursor in de gewenste richting.
- 5 IR-zender, zendt signalen naar de Dynafleet-eenheid.

### **Toetsenbord**

Gebruik het toetsenbord om berichten te schrijven. Stel het toetsenbord niet bloot aan zonlicht, vocht of vuil.

De IR-zender van het toetsenbord moet tijdens het schrijven naar de IR-ontvanger op de Dynafleet-eenheid zijn gericht.

Om op het toetsenbord te kunnen wisselen tussen QWERTY en cyrillisch, drukt u tegelijkertijd op ALT en SHIFT of tegelijkertijd op CTRL en SHIFT.

### **Besturingskruis**

De meest gebruikelijke functies in Dynafleet kunnen worden bediend met behulp van het besturingskruis in het instrumentenpaneel, bij het stuurwiel.

### **NBI**

Het toetsenbord kan alleen worden gebruikt als de vrachtwagen stilstaat. Bewaar het toetsenbord in het handschoenvak in de radiatorruimte tijdens het rijden. Daar zit het toetsenbord goed beschermd tegen zonlicht en komt het niet in beweging bij sterk afremmen of een botsing.

## Onderhoud van plastic onderdelen en de IR-zender/ontvanger

Reinigen met gewone reinigingsmiddelen voor het auto-interieur. Eerst proberen op een klein niet zichtbaar plekje, zodat het oppervlak niet erg beschadigd raakt.

Controleer of de lenzen van de IR-zender en de IR-ontvanger schoon zijn als het systeem niet reageert op het indrukken van toetsen op het toetsenbord. De lenzen worden gereinigd met een zachte, schone en licht bevochtigde doek.

## Noodalarmknop

Er zit een noodalarmknop op het instrumentenpaneel of op het radiovak. De knop moet minstens drie seconden ingedrukt worden gehouden om een noodalarmbericht te kunnen verzenden. Afhankelijk van de instellingen voor kantoor wordt het verzoek verzonden naar het kantoor en VAS (Volvo Action Service) of Security Services. Als het gereedschap Dynafleet Driver is geïnstalleerd in het voertuig, informeren popupberichten de chauffeur over statusupdates voor het lopende verzoek.

## Extra apparatuur:

Na gebruik van de noodhulpknop of nadat u een verzoek om hulp heeft geschreven, wordt u altijd opgebeld op het telefoonnummer dat online op de Dynafleet-portal wordt vermeld. Dit gesprek heeft tot doel om een bevestiging te krijgen van uw handeling. Als u zo'n gesprek niet binnen een redelijke tijd heeft ontvangen, is uw eerste verzoek wellicht mislukt door oorzaken die buiten onze controle liggen. We adviseren dat u dan probeert om onze service op een meer conventionele manier te bereiken.

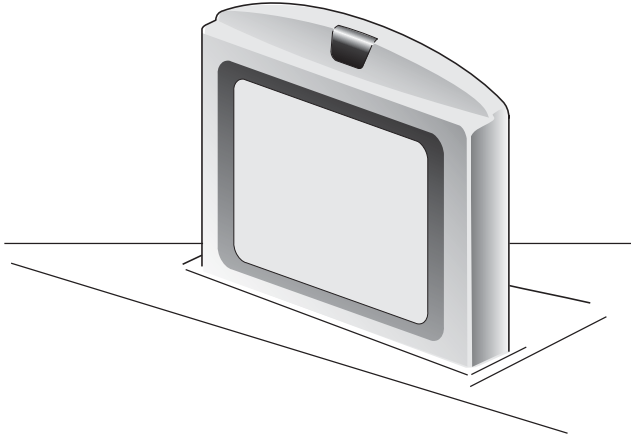


J3011613

## NB!

De noodhulpknop functioneert alleen als het systeem is ingeschakeld of in de standbystand staat. We adviseren om de standbyperiode in te stellen op een geschikt niveau, om de beschikbaarheid van de functie veilig te stellen. (De standbytijd kan online worden geconfigureerd op het Dynafleet-portal. Neem contact op met uw beheerder om deze wijzigingen te maken).

## Schermb



J3015818

Het beeldscherm is gemonteerd boven op het instrumentenpaneel. Het scherm wordt automatisch open- en ingeklapt als het systeem wordt gestart, resp. afgesloten.

Gebruik een schone, zachte en licht bevochtigde doek om het schermglas te reinigen. De overige plastic onderdelen worden gereinigd met een gewoon reinigingsmiddel voor het interieur van wagens.

### **NBI!**

Zorg ervoor dat het scherm niet wordt blootgesteld aan vloeistoffen.

## Menu's en symbolen

De menu's zien er verschillend uit. De beschikbare symbolen en functies worden hieronder beschreven.

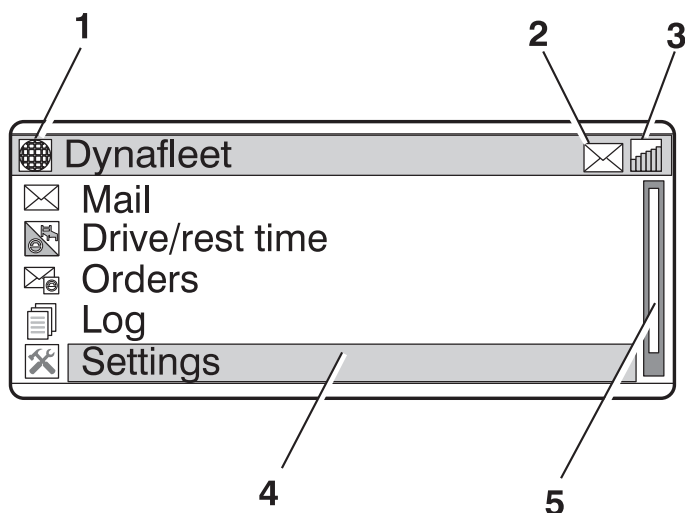
### **Standaardmenu**

- 1 Symbool dat aanduidt in welk gedeelte van het systeem u zich bevindt, bijvoorbeeld de Berichten-, Journaal-, of Instellingenmenu's.
- 2 Ongelezen bericht, geeft aan dat er een of meer ongelezen berichten in de berichtenlijst staan.

## 8 Dynafleet

---

- 3 De onderste meter geeft de GSM-dekking aan en de bovenste de GPRS-dekking.
- 4 Actieve optie aangeduid als lichte tekst op een zwarte achtergrond.
- 5 Schuiflijst die aangeeft of er meer informatie beschikbaar is. Druk op “omlaag” om de informatie weer te geven.



J3019630

### Gebruik van de menu's

Onderstaand voorbeeld beschrijft hoe u de menu's in Dynafleet gebruikt. Het voorbeeld illustreert hoe u een SMS-bericht verzendt.

- 1 Zet de cursor met behulp van de pijltoetsen op “Berichten”
- 2 Druk op “Kiezen” om het berichtenmenu te activeren.
- 3 Zet de cursor met behulp van de pijltoetsen op “Nieuwe schrijven”.

- 4 Druk op “Kiezen” om door te gaan.
- 5 Zet de cursor met behulp van de pijltoetsen op “SMS (standaardtekens”.
- 6 Druk op “Kiezen” om een nieuw SMS-bericht te schrijven.
- 7 Vul het telefoonnummer en het bericht in. Verplaats de cursor met behulp van de pijltoetsen naar de verschillende velden.
- 8 Zet de cursor met behulp van de pijltoetsen op “Verzenden”.
- 9 Druk op “Kiezen” om het bericht te verzenden.

## Starten van het systeem

- 1 Draai de contactsleutel om. In de radiostand start het systeem automatisch. Het kleurenscherm wordt opgeklapt.
- 2 Het systeem identificeert de chauffeur automatisch door de chauffeurskaart in de digitale tachograaf af te lezen.
- 3 Na een begroetingsbericht kunt u met het systeem gaan werken.

## Afsluiten van het systeem — standby

Als de contactsleutel naar 0 wordt gedraaid, gaat het systeem naar de standbystand. Het scherm wordt afgezet en omlaag geklapt, als het nog niet omlaag is geklapt. Het systeem gaat door met het registreren van data als het in de standbystand is. Na 2 uur (of een andere tijd die wordt bepaald door het kantoor) in de standbystand, gaat het systeem naar de ruststand en stopt het met het registreren van data. Het systeem kan daarna worden gewekt via een SMS, bijvoorbeeld bij temperatuurregistratie of positieregistratie (het systeem wordt gewekt door GSM-communicatie).

Het systeem wordt alleen geheel afgesloten als de hoofdstroomschakelaar wordt uitgezet. In deze toestand kan Dynafleet geen GSM-communicaties ontvangen.

### **Voorzichtig!**

Wacht 3 minuten na het stoppen met rijden voordat u de hoofdstroom afzet, anders kunnen data verloren raken. Lees meer over het uitschakelen van de hoofdstroom in de paragraaf “Chauffeursinstructies”

## Transmissie van gegevens

De gegevens die worden verzameld en bewaard in het systeem worden overgebracht naar het kantoor, waar de informatie wordt geordend en gedocumenteerd. De informatie wordt naar het kantoor overgebracht via het GSM-netwerk.

## Algemene informatie

Het hoofdmenu bestaat uit de volgende menuopties:

### Berichten

Ontvangen, verzenden en beheren van berichten.

### Rij- & rusttijd

Toont de rij- en rusttijden.

### Opdrachten

Ontvangen en beheren van binnenkomende opdrachten.

### Journal

Geeft het voertuigjournaal weer.

### Nood- & hulpbericht

Geeft de status weer van een lopend noodhulpbericht.

Verzenden, bekijken status van een hulpbericht.

### Download tacho op afstand.

Start download van chauffeurskaartgegevens of massageheugen tachograaf en geeft status van gegevensoverdracht weer.

### Instellingen

Beheren van instellingen in Dynafleet.

### Uitschakelen

Zet Dynafleet in de standby-stand

Dynafleet
Berichten
Rij- & rusttijd
Opdrachten
Journal
Nood- & hulpbericht
Download tacho op afstand
Instellingen
Uitschakelen

## Bericht

In het berichtenmenu kan de chauffeur berichten ontvangen, verzenden en bewerken.

Als de Dynafleet-eenheid één of meer berichten heeft ontvangen, wordt het symbool voor nieuw bericht weergegeven in de rechter bovenhoek van de display en



als de luidspreker is ingeschakeld, is er tevens een geluidssignaal te horen.

Het is altijd mogelijk eenvoudige tekstberichten te verzenden tussen voertuig en kantoor. Het kantoor kan besluiten tot het activeren van SMS, e-mail of geformatteerde berichten (vooraf gedefinieerde formulieren om in te vullen).

## Berichtenmenu

Het berichtenmenu bestaat uit onderstaande menuopties:

### Nieuw schrijven

Schrijf een nieuw bericht. Kies bericht naar kantoor, SMS of e-mail.

### In-bak

Lees en bewerk ontvangen berichten. Navigeer naar de positie-informatie als de GPS-coördinator aan het berichtenmenu is gekoppeld (zie het hoofdstuk Navigatie).

### Uit-bak

Lees en bewerk uitgaande berichten.

### Concepten

Bewerk concepten.

### Verzonden

Bewerk verzonden berichten

### Adresboek

Bewerk contacten in het adresboek.

Berichten
Nieuwe schrijven
Postvak IN
Postvak UIT
Concepten
Verzonden
Adresboek

## U kunt gebruikmaken van twee typen SMS-tekens

Er zijn twee typen SMS-berichten beschikbaar.

- Standaardtekens - Maakt gebruik van standaard GSM-tekens, die niet alle talen ondersteunen, maar die wel compatibel zijn met alle mobiele telefoons.
- Uitgebreide tekens - Maakt gebruik van unicode die alle talen ondersteunt. Het bericht zal korter zijn en de gebruiker dient na te gaan of de mobiele telefoon

# 12 Dynafleet

---

van de ontvanger inderdaad compatibel en geschikt is voor ontvangst van dit type sms-berichten.

## **Naar bestemming navigeren met gebruikmaking van navigatie**

De Dynafleet-eenheid moet zijn aangesloten op een compatibel navigatietoestel. Neem contact op met uw plaatselijke dealer voor meer informatie.

Als een bericht van kantoor positie-informatie bevat, kan het worden verzonden naar de navigatieapparatuur van de unit. Dit doet u via het berichtenmenu (druk op Enter als u het bericht bekijkt): De opdracht “Navigeer naar...” kan worden geselecteerd om de bestemming naar het navigatietoestel te sturen.

## **Algemeen over rij- en rusttijd**

Het menu “Rij- en rusttijd” wordt gebruikt voor het vergemakkelijken van het naleven van de rijtijdvoorschriften. De functie is aangepast om te functioneren conform de rijtijdvoorschriften van de EU, samen met de tachograaf. Het kantoor kan de instellingen te wijzigen en verschillende rijtijden toestaan.

### **Hoofdmenu - Rij- & rusttijd**

Het menu Rij- & rusttijd bestaat uit de volgende opties:

**Chauffeursactiviteiten weergeven**, geeft de tijden weer voor alle lopende en geaccumuleerde tijden voor chauffeursactiviteiten.

**Gedetailleerde chauffeursactiviteiten opgeven**, gebruikt door de chauffeur om een gedetailleerde activiteit in te stellen wanneer hij het voertuig niet bestuurt.

Het onderste deel van het display toont de lopende activiteiten:

TCO: lopende activiteit op tachograaf, geaccumuleerde activiteitstijd en tijd lopende activiteit.

DTJ: huidige activiteit, geaccumuleerde activiteitstijd en tijd lopende activiteit.



## Hoofdmenu - Chauffeursactiviteiten weergeven

Als men op het punt staat een voorschrift te negeren, wordt er op het display een waarschuwing weergegeven. De kantoorunit kan worden gebruikt om in te stellen hoe tijdig een waarschuwing moet worden gegeven voordat een voorschrift wordt overschreden.

Chauffeursactiviteiten weergeven	
Rusttijd	01:00
Rijperiode	04:15
Pauze	00:30
Rijtijd etmaal	08:45
Rijtijd 1 week	20:0
Rijtijd 2 weken	75:0
Dagelijkse rust	01:30

### Rusttijd

Tijd met de activiteit Rusten of Wachten sinds de huidige rustperiode begon. Een nieuwe rustperiode start als de activiteit Rijden of Werken wordt gedetecteerd.

### Rijperiode

Totale rijtijd sinds de laatste gekwalificeerde rusttijd. Deze mag niet meer zijn dan 4 uur en 30 minuten. Hij wordt op nul gezet na 45 minuten of 15+30 minuten rusttijd.

### Pauze

Duur van gekwalificeerde rusttijd. Tijden worden bij elkaar opgeteld als de minimum rusttijden worden overschreden (15, 30 of 45 minuten).

### Rijtijd etmaal

Totale rijtijd sinds de huidige rijperiode werd gestart. Een nieuwe dagelijkse rijperiode start de eerste keer dat de activiteit Rijden wordt gedetecteerd nadat aan de dagelijkse rustvoorwaarde is voldaan.

## **Rijtijd 1 week**

Toont de totale rijtijd voor de huidige week. Start na een wekelijkse rust. Het maximum is 6 rijperiodes binnen een week.

## **Rijtijd 2 weken**

Toont de totale rijtijd voor twee weken (de vorige en de huidige week). De tijd mag niet meer zijn dan 90 uur.

## **Dagelijkse rust**

Geaccumuleerde rusttijd tussen twee rijperiodes. Moet minstens 9 uur zijn (korte dagelijkse rust) of 11 uur.

## **Gedetailleerde chauffeursactiviteit**

De gedetailleerde chauffeursactiviteit moet eerst worden geactiveerd door het kantoor voordat deze kan worden gebruikt. Dit stelt de chauffeur in staat activiteiten te specificeren naast de activiteiten rusten/wachten/werken van de tachograaf. De geselecteerde activiteit wordt teruggereporteerd naar kantoor. Hij kan worden geselecteerd in het menu “Instellen chauffeursactiviteitdetail” of in het voorgrondvenster als de sleutel wordt uitgedraaid. De activiteit eindigt als een andere activiteit wordt geselecteerd of bij het vertrek.

De berekening van de rijtijden wordt niet beïnvloed door de selectie van een gedetailleerde chauffeursactiviteit, met uitzondering van “Ferry”. De activiteit “Ferry” moet worden geselecteerd voordat u op een veerboot of trein gaat om te voldoen aan de EU-voorschriften.

## Hoofdmenu - Chauffeursactiviteiten weergeven

Als men op weg is een voorschrift te overtreden, wordt een waarschuwing op de display getoond. Op de kantooreenheid kan men instellen hoeveel tijd voordat een voorschrift wordt overtreden, een waarschuwing wordt gegeven.

Chauffeursactiviteiten weergeven	
Rusttijd	01:00
Rijperiode	04:15
Pauze	00:30
Etmaalrijtijd	08:45
Rijtijd 1 week	20:0
Rijtijd 2 weken	75:0
Dagelijkse rust	01:30

### Rusttijd

De tijd met de activiteit pauze of wachten sinds de actuele pauzetijd werd gestart. Een nieuwe pauzeperiode start als de activiteit Rijden of Werken wordt gedetecteerd.

### Rijperiode

De totale rijtijd sinds de laatste gekwalificeerde rusttijd. Deze mag niet 4 uur en 30 minuten overschrijden. Deze wordt op nul gezet na 45 minuten rijtijd of 15 + 30 minuten rusttijd.

### Pauze

De duur van de gekwalificeerde rusttijd. De tijden worden samengevoegd als ze langer zijn dan de kortste pauzetijden (15, 30 of 45 minuten).

### Rijtijd etmaal

De totale rijtijd sinds de actuele rijperiode werd gestart. Een nieuwe dagelijkse rijperiode start de eerste keer dat de activiteit rijden wordt gedetecteerd nadat de voorgeschreven dagelijkse rusttijd is opgenomen.

# 16 Dynafleet

---

## Rijtijd 1 week

Toont de totale rijtijd voor de actuele week. Start na een week rust. Max. 6 ononderbroken rijtijden binnen een week.

## Rijtijd 2 weken

Toont de totale rijtijd voor twee weken (de laatste en actuele week). De tijd mag niet langer zijn dan 90 uur.

## Dagelijkse rust

Cumulatieve rusttijd tussen twee rijdiensten. Moet minstens 9 uur (korte dagelijkse rust) of 11 uur zijn.

## Opdracht

Een opdracht bestaat uit de taak, plaats, toewijzingstatus, geplande aankomsttijd en geplande tijd van vertrek. Een opdracht kan door de chauffeur worden geaccepteerd of afgewezen. De chauffeur kan ook rapporteren over de voortgang van de opdracht via de orderstatus. Als een order wordt ontvangen, wordt een pictogram getoond bovenaan op het scherm.



J200701

Hoe de opdrachten eruitzien wordt individueel bepaald op ieder kantoor.

## Navigatie (accessoire)

De Dynafleeteenheid moet worden aangesloten op een compatibele navigatie-eenheid. Neem contact op met uw plaatselijke dealer voor meer informatie.

Als de transportopdracht van het kantoor coördinaten bevat, kunnen deze worden meegestuurd naar het navigatiesysteem van de eenheid. Dit wordt gedaan in het menu waarmee de transporttaak wordt geaccepteerd. Deze optie is alleen beschikbaar als de transporttaak is geaccepteerd. De keuze wordt gemaakt door te drukken op “kies” als de regel voor de bestemming is gemarkeerd.

## Journalen

Ga naar de journaalmenu's door te drukken op de functietoets met het journaalsymbool of via het hoofdmenu.

Vanuit het hoofdmenu van het journaal bereikt u alle journalen die beschikbaar zijn in het systeem.

Journaal
Reisjournaal 1
Reisjournaal 2
Voertuig langetermijnsjournaal
Temperatuur
1 Reset: 2008-06-03, 09:49 Voertuigjournaal actief
2 Reset: 2008-06-03, 15:02 Voertuigjournaal gepauseerd

## Voertuigjournaal 1 en 2

Toont cumulatieve voertuigdata in absolute waarden en % van de afgelegde afstand sinds de laatste reset terwijl actief (niet gepauseerd).

Reisjournaal 1	
Afstand	438,1 km
Brandstof	163,2 liter
Gemiddeld brandstofverbruik	37,2 l/100 km
Stationair toerental	21%
PTO	0%
AdBlue	6,2 liter
Zuinig-rijden-zone	69%
Zone met te veel toeren	1%
Rollend met de motor uitgeschakeld	9%
Cruise control	22%
Overschreden snelheid	2%
Hoogste versnelling	42%

## Voertuig langetermijnjournaal

Het Voertuig langetermijnjournaal toont de geaccumuleerde waarden voor afstand, brandstofverbruik en gemiddeld brandstofverbruik.

Voertuig langetermijnjournaal	
Afstand	11.523,2 km
Verbruik	36.814,8 l
Gemiddeld brandstofverbruik	37,3 l/100km

## Temperatuur

Vereist extra apparatuur aangesloten op de Dynafleet-eenheid. Neem contact op met uw plaatselijke dealer voor meer informatie.

Deze toont de temperatuur in de aanhanger. Er kunnen maximaal vier verschillende temperaturen worden weergegeven, afhankelijk van het aantal aanwezige sensoren.

Als er een alarmfunctie aan een sensor is gekoppeld, wordt dit aangeduid met rode cijfers of een uitroepteken (!) af naargelang het type display dat in de vrachtwagen is geïnstalleerd

Temperatuur	
Temperatuur 1	-18 °C
Temperatuur 2	-7 °C
Temperatuur 3	+4 °C
Temperatuur 4	+12 °C !
Deuren aanhanger	Gesloten
Defrosterstatus	Aan

## Reset: 2008-06-02, 09:49

Toont de laatste resetdatum/-tijd en laat de chauffeur het corresponderende voertuigjournaal op nul zetten.

## Voertuigjournaal actief of voertuigjournaal gepauzeerd

Wordt door de chauffeur gebruikt om te schakelen tussen gepauzeerde en actieve voertuigregistratie.

## Chauffeurcoaching

De chauffeursbegeleiding moet eerst door kantoor worden geactiveerd. De functie helpt de chauffeur bij het verbeteren van het brandstofverbruik door

verschillende acties voor te stellen in het voorgrondvenster, bijvoorbeeld:

- “U hebt te lang op stationair toerental gedraaid. Schakel de motor uit.”
- “Schakel op voor een zuiniger brandstofverbruik”
- “U rijdt te snel. Verlaag uw snelheid.”

## Noodalarm & hulp

### Verzoek om hulp

Verzoek om hulp verzenden. Vul de vereist informatie in in het vrijetekstveld.

### Hulpstatus

Hier wordt de status van het verzonden verzoek om hulp weergegeven: tijd waarop het werd geïnitieerd, tijd waarop ontvangen door kantoor, tijd waarop actie werd ondernomen en naam van de verzoekende chauffeur.

### Noodberichtstatus

Hier wordt de status van het verzonden noodbericht weergegeven: tijd waarop het werd geïnitieerd, tijd waarop ontvangen door kantoor, tijd waarop actie werd ondernomen en naam van de verzoekende chauffeur.

Lees meer over de noodhulpknop onder “Noodhulpknop” op pagina .

De status wordt gewist 7 dagen nadat een verzoek is geïnitieerd. Het bericht is dan “Geen lopend verzoek”.

Bij iedere statuswijziging informeert een voorgrondvenster de chauffeur over de nieuwe status.

Noodalarm & hulp
Verzoek om hulp
Hulpstatus
Noodberichtstatus

## Menu tachograaf-download

### Download tacho op afstand

Ga via het hoofdmenu naar het menu voor de tachograafdownload.

Deze functie vereist de aanwezigheid van een digitale tachograaf die de in het voertuig geïnstalleerde functie voor downloaden op afstand ondersteunt en dat deze service is geactiveerd. Neem contact op met uw plaatselijke dealer voor meer informatie. Dit menu wordt niet weergegeven als de functie niet beschikbaar is.

Een icoontje op de statusbalk informeert de gebruiker dat er op de achtergrond een downloadproces gaande is. Als dit proces mislukt, wordt een speciaal icoontje weergegeven en is desbetreffende informatie beschikbaar in de menu's Status chauffeursgegevens en Status tachograafgegevens.

Tacho. Remote dl.
Start download chauffeurskaart
Status chauffeursgegevens
Start download tachograaf
Status tachograafgegevens



Dit icoontje informeert de gebruiker dat er op de achtergrond een downloadproces op afstand gaande is.



Dit icoontje geeft aan dat het downloadproces is mislukt. Bijzonderheden zijn beschikbaar in de menu's Status chauffeursgegevens of Status tachograafgegevens.

### Start download chauffeurskaart

Start het downloaden van chauffeurskaartgegevens van de tachograaf naar kantoor. Er is hoogstens één gegevensoverdracht per dag toegestaan. Na het starten van het proces, draait het op de achtergrond, terwijl de status wordt gerapporteerd via pop-up-vensters en het menu Status chauffeursgegevens.

Voor deze functie is vereist dat de chauffeur is ingelogd bij Driver Tool en dat de chauffeurskaart in de tachograaf (chauffeurskaartsleuf) is geplaatst.

Als een menuoptie grijs wordt weergegeven, betekent dit dat deze functie door het kantoor gedesactiveerd is.



Volgens de wettelijke EU-voorschriften is minstens één gegevensoverdracht om de 28 dagen verplicht, of vaker als de specifieke landelijke bepalingen dit voorschrijven.

### **Status chauffeursgegevens**

Dit menu verstrekt info over de overdrachten van chauffeursgegevens:

- Lopende gegevensoverdracht: welke chauffeur de overdracht heeft gestart en de huidige status.
- Datum laatste geslaagde overdracht.
- Dagen sinds laatste gegevens beschikbaar op kantoor.
- Laatste waarschuwingsbericht en datum waarop het werd ontvangen.

### **Start download tachograaf**

Start het downloaden van het tachograafmassageheugen van de tachograaf naar kantoor. Er is hoogstens één gegevensoverdracht per dag toegestaan. Na het starten van het proces, draait het op de achtergrond, terwijl de status wordt gerapporteerd via voorgrondvensters en het menu Status tachograafgegevens.

Als een menuoptie grijs wordt weergegeven, betekent dit dat deze functie door het kantoor gedesactiveerd is.

Volgens de wettelijke EU-voorschriften is minstens één overdracht om de 90 dagen verplicht.

### **Status tachograafgegevens**

Dit menu verstrekt info over de overdrachten van tachograafmassageheugen:

- Lopende gegevensoverdracht: welke chauffeur de overdracht heeft gestart en de huidige status.
- Datum laatste geslaagde overdracht.
- Dagen sinds laatste gegevens beschikbaar op kantoor.
- Laatste waarschuwingsbericht en datum waarop het werd ontvangen.

## Instellingen

Het instellingenmenu geeft toegang tot alle instelbare systeemparameters. Om een instelling te wijzigen, drukt u op “Kiezen” voor de te wijzigen instelling en scrolt u tussen de weergegeven opties met behulp van de pijltoetsen. Druk op “Kiezen” om de gemarkeerde instelling te accepteren. De volgende opties kunnen worden geselecteerd in het instellingenmenu:

**Schermb beveiliging**, past de tijd aan voordat de schermb beveiliging wordt geactiveerd of schakelt de functie uit.

**Taal**, selecteert de gewenste taal

**Eenheden**, maakt een keuze uit Europese, Britse of Amerikaanse eenheden.

**Volume**, regelt het luidsprekervolume.

**Helderheid**, regelt de helderheid van het scherm.

**Achtergrondverlichting**, stelt de achtergrondverlichting van het scherm af.

**Toetsenbord**, selecteert de lay-out van het toetsenbord.

**Systeem informatie**, geeft de hardwareversie, de softwareversie, het serienummer, info over de tachograaf, info over de aangesloten USB-units en info over de aangesloten navigatieapparatuur weer.

Instellingen	
Schermb beveiliging	▼
Taal	▼
Eenheden	▼
Volume	▼
Helderheid	▼
Achtergrondverlichting	▼
Toetsenbord	▼
Systeem informatie	

## Systeemfouten en waarschuwingen

Als er een fout is ontstaan, wordt er op het scherm een foutbericht weergegeven. Meestal bevestigt u dat u een storing, waarschuwing of bericht hebt gelezen met een druk op “Esc”. Dan verdwijnt het bericht, maar het probleem blijft en dient zo snel mogelijk te worden opgelost.

## Voorgroondensters met waarschuwing chauffeurstijd

Het voorgroondenster “Chauffeurstijdwaarschuwing” verschijnt en geeft de regel weer die op het punt staat overtreden te worden (regelnaam en resterende tijd) of

al overtreden is (regel gevolgd door “overtreden” en tijdsoverschrijding). Ondersteunde waarschuwingen zijn:

- Rijperiode
- Dagelijkse rijtijd
- Rijtijd 1 week
- Rijtijd 2 weken
- Dagelijkse rust

## **Voorgrondvensters Informatie chauffeurstijd**

- U moet gedurende de week rusttijd inhalen.
- Normale dagelijkse rusttijd is 11 uur. Deze periode was een gereduceerde dagelijkse rusttijd.

## **Voorgrondvensters Chauffeurstijd beheren**

- Was de laatste rust een wekelijkse rust?
- Normale wekelijkse rusttijd is 45 uur. Is het OK om deze rustperiode als wekelijkse rusttijd te beschouwen?

## **Voorgrondvensters waarschuwing tachograafdownload**

Een voorgrondvenster “Waarschuwing chauffeursgegevens” verschijnt als er geruime tijd geen chauffeursdata met succes zijn verzonden naar kantoor (drempelwaarde wordt ingesteld door kantoor):

- Chauffeursgegevens werden niet uitgelezen voor meer dan xx dagen. Download nu starten?

Een voorgrondvenster “Waarschuwing tachograafgegevens” verschijnt als er geruime tijd geen tachograafgegevens met succes zijn verzonden naar kantoor (drempelwaarde wordt ingesteld door kantoor):

- Tachograafgegevens werden niet uitgelezen voor meer dan xx dagen. Download nu starten?

## **Voorgrondvensters informatie tachograafdownload**

- Downloaden wordt gestart. Even wachten a.u.b. ...
- Datatransfer is slechts 1 keer per dag mogelijk. Download nu starten?
- Datatransfer is bezig, controleer statusmenu voor verdere updates.

## **Voorgrondvensters fout tachograafdownload**

- Geen verbinding met kantoor. Probeert u het later opnieuw.
- Mislukt: login van chauffeurskaart is nodig voor datatransfer.
- Mislukt: er heeft al een datatransfer plaatsgevonden.

**A**  
 Afsluiten van systeem, Dynafleet ..... 9

**B**  
 Bedieningsorganen, Dynafleet ..... 4  
 Berichtenmenu, Dynafleet ..... 11

**C**  
 Chauffeurcoaching, Dynafleet ..... 18

**D**  
 Dynafleet, hoofdmenu ..... 10  
 Dynafleet, journalen ..... 17  
 Dynafleet ..... 1

**H**  
 Hoofdmenu, Dynafleet ..... 10

**I**  
 Instellingenmenu, Dynafleet ..... 22

**J**  
 Journalen, Dynafleet ..... 17

**N**  
 Noodalarm & hulp, Dynafleet ..... 19  
 Noodalarm & hulp ..... 19  
 Noodalarmknop ..... 6

**O**  
 Opdracht, Dynafleet ..... 16

**R**  
 Rij- en rusttijd, Dynafleet ..... 12  
 Rij- en rusttijd ..... 12

**VOLVO**

**Volvo Truck Corporation**

Göteborg, Sweden