

# **Instructions conducteur Dynafleet**

**VOLVO**

---



# Sommaire

---

|   |          |
|---|----------|
| <b>Dynafleet.....</b>                         | <b>1</b> |
| Dynafleet.....                                | 1        |
| Description technique.....                    | 2        |
| Commandes.....                                | 4        |
| Écran.....                                    | 7        |
| Menus et symboles.....                        | 7        |
| Utilisation des menus.....                    | 8        |
| Démarrer le système.....                      | 9        |
| Arrêter le système – veille.....              | 9        |
| Transfert de données.....                     | 10       |
| Généralités.....                              | 10       |
| Message.....                                  | 11       |
| Menu Messages.....                            | 11       |
| Généralités, temps conduite et repos.....     | 12       |
| Missions.....                                 | 16       |
| Journaux.....                                 | 17       |
| Coaching conducteur.....                      | 18       |
| Urgence & Assistance.....                     | 19       |
| Menu de téléchargement du<br>tachygraphe..... | 20       |
| Paramètres.....                               | 22       |
| Erreurs système et avertissements.....        | 22       |

## Dynafleet

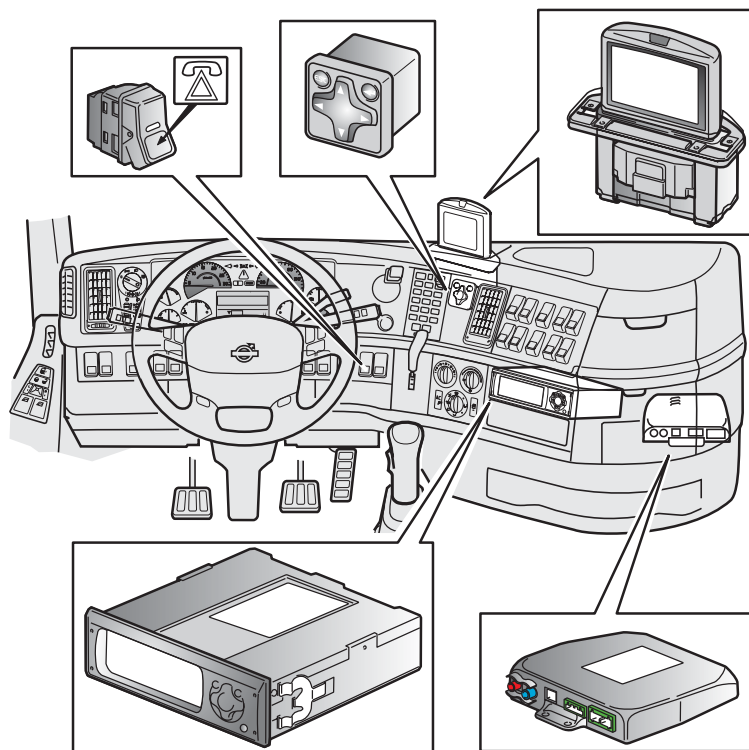
Dynafleet est un système de planification des transports comportant la planification des véhicules, la gestion des messages et un système de rapport automatique de l'état des véhicules et des horaires des conducteurs.

Le conducteur communique en permanence avec le bureau. Le gestionnaire du trafic dans le bureau peut diriger le véhicule vers divers endroits pour des missions différentes. Le conducteur peut envoyer des messages aux autres conducteurs, au bureau ou privés. Les contacts entre le conducteur et le bureau permettent de gérer une partie importante de l'administration des commandes simplement, permettant une gestion plus efficace du personnel impliqué dans le transport. La communication avec le bureau s'effectue par le réseau GSM des téléphones portables.

Le système recueille des informations du tachygraphe et de l'unité de commande du moteur. Dynafleet permet au conducteur d'avoir des informations sur le véhicule et sur les activités de conduite. Ceci permet une administration plus efficace des transports et du suivi des coûts d'exploitation du véhicule, de la contribution du conducteur en termes de travail et de l'aspect économique de sa conduite.

La section « Conception et fonctionnement » décrit les fonctions de base que tous les conducteurs doivent connaître. La section « Gestion du système » contient une vue d'ensemble et une description du démarrage du système. Les autres sections décrivent les fonctions du système dans le détail.

### Description technique



J3019628

Dynafleet comprend deux unités, Dynafleet Gateway et Dynafleet Driver Tool. Dynafleet Gateway a un bouton d'assistance situé sur le tableau de bord.

Dynafleet Driver Tool a un clavier et, en option, un afficheur couleur séparé. L'unité Dynafleet est connectée à diverses unités de commande électronique et au tachygraphe par le réseau électronique du véhicule. La communication avec le bureau s'effectue par le réseau GSM des téléphones portables.

The Dynafleet Driver Tool est situé sur le tableau de bord, en-dessous de la radio. L'écran est situé au-dessus

de la planche de bord. Dynafleet Gateway est situé dans le boîtier de distribution électrique.

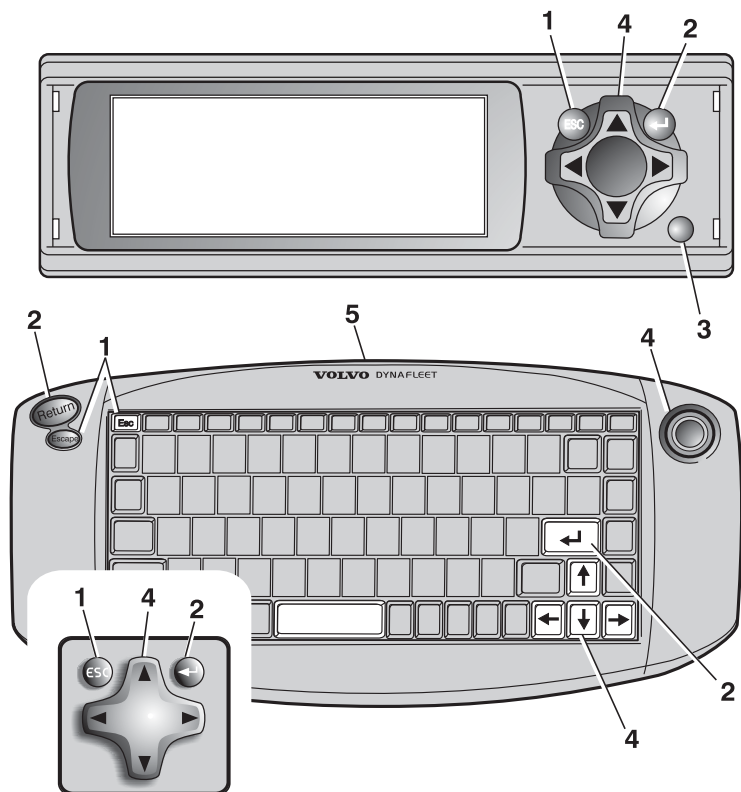
Les données du conducteur sont collectées sous forme de quatre types d'activités : temps de conduite, temps de repos, temps de travail et temps d'attente. Pendant le déplacement du véhicule, l'activité est automatiquement relevée comme temps de conduite. À l'arrêt, l'activité relevée est déterminée par les paramètres du tachygraphe du conducteur 1. Les informations sont collectées directement sur le tachygraphe.

Toutes les données sont transférées au bureau pour traitement et suivi. Le transfert des données véhicule au bureau s'effectue par le réseau GSM. Dans les zones à faible couverture, les informations sont stockées temporairement dans le système Dynafleet. Les rapports de données de base sont également transférés sur la demande du bureau central. Le récepteur GPS fournit au système l'heure système et la position correctes.

### **Fonctionnalité réduite**

Le système a été développé pour les véhicules Volvo FH et FM, mais peut être monté dans tous les autres véhicules. Cependant, certaines fonctions seront réduites puisque les tachygraphes et les systèmes électroniques ne sont pas identiques.

## Commandes



J3019842

- 1 « Esc » a deux fonctions suivant les situations :
  - Dans un formulaire où vous pouvez choisir entre différentes valeurs, appuyez sur « Esc » pour annuler le réglage.
  - Dans les autres situations, en appuyant sur « Esc » vous montez d'un niveau dans l'arborescence des menus.
- 2 « Sélectionner » a trois fonctions suivant les situations :



- Si une question est posée, en appuyant sur « Sélectionner » vous répondez Oui à la question posée.
  - Dans un formulaire où vous pouvez choisir entre différentes valeurs, appuyez sur « Sélectionner » pour confirmer et accepter la configuration actuelle.
  - Dans un menu, en appuyant sur « Sélectionner » vous accédez à l'option active, c'est-à-dire le sous-menu ayant un texte blanc sur un fond noir.
- 3 Récepteur IR, reçoit les signaux en provenance du clavier.
  - 4 Avec les « Croix de déplacement/les flèches ; droit, gauche, haut et bas », le curseur se déplace dans la direction choisie.
  - 5 Émetteur IR, envoie des signaux à l'unité Dynafleet.

### Clavier

Utilisez le clavier pour rédiger des messages. N'exposez pas le clavier au soleil, à l'humidité, aux liquides ou aux salissures.

L'émetteur IR du clavier doit être dirigé vers le récepteur IR sur l'unité Dynafleet lorsque vous écrivez.

Pour passer entre le clavier QWERTY et le clavier cyrillique, appuyez sur ALT et SHIFT en même temps ou sur CTRL et SHIFT en même temps.

### N.B.!

Le clavier peut seulement être utilisé lorsque le camion est immobile. Rangez le clavier dans la boîte à gants, dans la tablette radio, pendant la conduite. Le clavier est ainsi protégé contre le soleil et bien calé, par exemple lors d'un freinage brusque ou d'une collision.

### Croix de commande

Les fonctions les plus courantes dans Dynafleet peuvent être effectuées avec la croix de commande située sur le tableau de bord, à proximité du volant.

### Entretien des parties en plastiques, du récepteur et de l'émetteur IR

Utilisez des produits de nettoyage ordinaires utilisés pour l'intérieur de la cabine. Essayez d'abord sur une

partie légèrement cachée pour vous assurez que le produit n'endommage pas la surface.

Si le système ne réagit pas lorsque vous utilisez les touches du clavier, vérifiez que les lentilles de l'émetteur IR et du récepteur IR sont propres. Nettoyez les lentilles avec un chiffon doux, propre et légèrement humide.

## Bouton d'urgence

Un bouton d'urgence est situé sur le tableau de bord ou la tablette radio. Le bouton d'urgence doit être maintenu enfoncé pendant au moins trois secondes pour que le message d'urgence soit envoyé. En fonction des réglages pour le bureau, la demande est envoyée au bureau et à VAS (Volvo Action Service) ou Security Services. Si l'outil Dynafleet Driver est installé dans le véhicule, des messages automatiques informent le conducteur de la progression de la demande en cours.

## Équipement auxiliaire :

Après avoir utilisé le bouton d'urgence ou écrit une demande d'assistance, vous serez toujours rappelé par un opérateur sur un numéro de téléphone spécifié sur le portail « Dynafleet online ». Cet appel a pour but d'avoir confirmation pour l'intervention que vous avez initiée. Si vous ne recevez pas cet appel en un temps raisonnable, votre demande initiale peut avoir échoué suite à des raisons que vous ne pouvez pas contrôler. Nous vous recommandons alors d'essayer de joindre nos services par des méthodes plus traditionnelles.

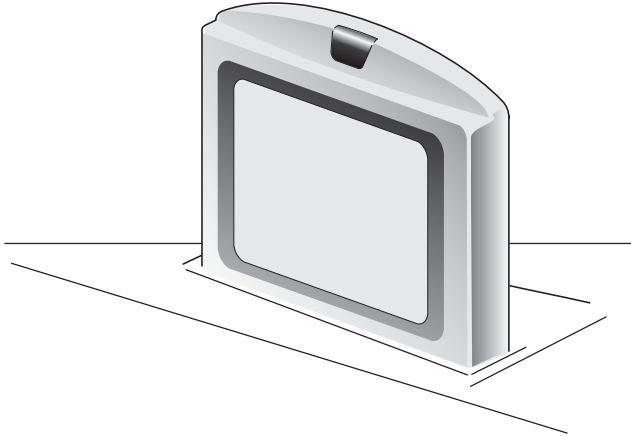


J3011613

## N.B.!

Le bouton d'assistance d'urgence fonctionne seulement lorsque le système est en service ou en attente. Le temps d'attente devrait être ajusté sur une valeur adéquate pour sécuriser la disponibilité de cette propriété. (Le temps d'attente peut être configuré dans le portail Dynafleet online. Vérifier avec l'administrateur pour faire ces modifications.)

## Écran



J3015818

L'écran est monté sur le tableau de bord. L'écran se lève et se rentre automatiquement lorsque le système est démarré, respectivement fermé.

Utilisez un chiffon propre, doux et légèrement humide pour nettoyer l'écran. Les autres parties en plastique sont nettoyées avec des produits de nettoyage ordinaires utilisés pour l'intérieur de la cabine.

### **N.B.!**

Attention à ne pas renverser du liquide sur l'écran.

## Menus et symboles

Les menus sont présentés différemment suivant leurs fonctions. Les différents symboles et fonctions sont décrits ci-après.

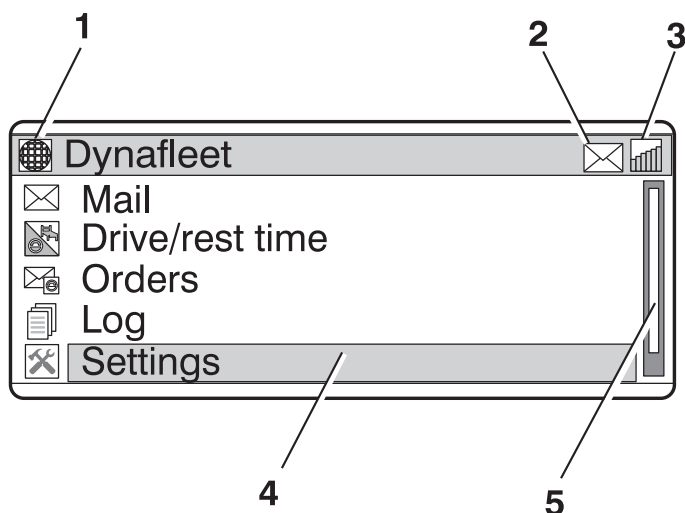
### **Menu standard**

- 1 Symbole qui indique dans quelle partie du système vous vous trouvez, par exemple Message, Journal ou Menus de réglage.
- 2 Message non lu, indique qu'il existe un ou plusieurs messages non lus dans la liste des messages.

## 8 Dynafleet

---

- 3 L'indicateur inférieur montre la couverture GSM et l'indicateur supérieur la couverture GPRS.
- 4 L'option active est affichée en texte clair sur un fond noir.
- 5 Liste de défilement qui indique qu'il existe d'autres informations disponibles. Appuyez sur « bas » pour afficher les informations.



J3019630

### Utilisation des menus

L'exemple ci-dessous décrit comment les menus sont utilisés dans Dynafleet. L'exemple montre comment envoyer un SMS.

- 1 Placer le curseur sur « Messages » en utilisant les touches fléchées.
- 2 Appuyer sur « Sélection » pour activer le menu des messages.
- 3 Placer le curseur sur « Nouveau message » en utilisant les touches fléchées.

- 4 Appuyer sur « Sélection » pour continuer.
- 5 Placer le curseur sur « SMS (caractères standard) » en utilisant les touches fléchées.
- 6 Appuyer sur « Sélection » pour écrire un nouveau SMS.
- 7 Taper le numéro de téléphone et le message.  
Déplacer le curseur entre les champs en utilisant les touches fléchées.
- 8 Placer le curseur sur « Envoyer » en utilisant les touches fléchées.
- 9 Appuyer sur « Sélection » pour envoyer le message.

## Démarrer le système

- 1 Tournez la clé de contact. Le système démarre automatiquement en position radio. L'écran se lève.
- 2 Le système identifie automatiquement le conducteur en lisant la carte conducteur dans le tachygraphe numérique.
- 3 Vous pouvez commencer à utiliser le système après le message de bienvenue.

## Arrêter le système – veille

Le système se met en position de veille lorsque la clé de contact est amenée en position 0. L'écran s'éteint et se rabat, s'il n'est pas déjà fermé. Le système continue à enregistrer des données quand il est en veille. Après 2 heures (ou un autre temps déterminé par le bureau) de veille, le système est mis en attente et n'enregistre plus de données. Le système peut ensuite être réveillé par un message SMS, par exemple pour enregistrer la température ou la position (le système est réveillé par une communication GSM).

Le système s'arrête entièrement seulement lorsque l'interrupteur principal est amené en position d'arrêt.



### Attention!

Attendez 3 minutes après avoir terminé la conduite avant de couper le courant principal, sinon des données peuvent être perdues. Reportez-vous à la section « Instructions conducteur » pour en savoir davantage sur la coupure du courant principal.

# 10 Dynafleet

---

Dans cet état, Dynafleet ne peut pas recevoir de communication GSM.

## Transfert de données

Les données qui sont regroupées et sauvegardées dans le système sont transmises au bureau où les informations sont réunies et documentées. Les informations sont transmises au bureau par le réseau GSM.

## Généralités

Le menu principal est constitué des menus suivants :

### Messages

Recevoir, envoyer et gérer les messages.

### Temps conduite/repos

Affiche les temps de conduite et de repos.

### Missions

Recevoir et gérer les commandes de mission qui arrivent.

### Journal

Affiche le journal du véhicule.

### Urgence & Assistance

Affiche l'état de l'appel d'assistance d'urgence en cours. Envoyer, afficher l'état de l'appel d'assistance.

### Dl. tachy à distance.

Lance le téléchargement à distance des données de la carte conducteur ou de la mémoire de masse du tachygraphe et affiche les états de transmission des données.

### Réglages

Réglages de la gestion dans Dynafleet.

### Fermer

Met Dynafleet en mode d'attente

| Dynafleet            |
|----------------------|
| Messages             |
| Temps conduite/repos |
| Missions             |
| Journal              |
| Urgence & Assistance |
| Dl. tachy à distance |
| Réglages             |
| Fermer               |

## Message

Dans le menu Messages, le conducteur peut recevoir, envoyer et gérer des messages.

Le symbole de nouveau message s'affiche dans le coin supérieur droit et le bruitier se déclenche, si le haut-parleur est actif, lorsque l'unité Dynafleet a reçu un ou plusieurs messages.

Il est toujours possible d'envoyer des messages de texte entre le véhicule et le bureau. Le bureau peut décider d'activer la fonction SMS, Courriel ou des messages formatés (formulaire prédéfinis à remplir).



J3011516

## Menu Messages

Le menu Messages est composé des options suivantes :

### Nouveau message

Pour écrire un nouveau message. Choisissez entre messages au bureau, SMS et Courriel.

### Boîte de réception

Pour lire et gérer les messages reçus. Naviguez vers les informations de position si un coordinateur GPS est branché au menu de messages (voir le chapitre Navigation).

### Boîte d'envoi

Pour lire et gérer les messages sortants.

### Brouillons

Pour gérer les brouillons.

### Envoyés

Pour gérer les messages envoyés.

### Carnet d'adresses

Pour gérer les contacts dans le carnet d'adresses.

| Messages           |
|--------------------|
| Nouveau message    |
| Boîte de réception |
| Boîte d'envoi      |
| Brouillons         |
| Envoyés            |
| Carnet d'adresses  |

## Deux types de caractères SMS peuvent être utilisés.

Deux types de messages SMS peuvent être utilisés.

# 12 Dynafleet

---

- Caractères standard - Utilisation des caractères GSM standard, lesquels ne sont pas utilisés pour toutes les langues mais qui sont compatibles avec tous les téléphones mobiles.
- Caractères étendus - Utilisation de unicode compatible avec toutes les langues. Le message est plus court et l'utilisateur est assuré que le téléphone mobile du destinataire est compatible et peut recevoir ce type de message SMS.

## **Pour naviguer vers une destination en utilisant un périphérique de navigation**

L'unité Dynafleet doit être connectée à un périphérique de navigation compatible. Demandez de plus amples informations à votre revendeur local.

Si un message du bureau contient des informations de position, celles-ci peuvent être envoyées au périphérique de navigation à partir de l'unité. Cette opération s'effectue par le menu de message (appuyez sur entrer en affichant le message) : une commande « Naviguer vers... » peut être sélectionnée pour envoyer la destination au périphérique de navigation.

## **Généralités, temps conduite et repos**

Le menu « Temps conduite & repos » est utilisé pour faciliter le respect des réglementations sur les temps de conduite. La fonction est adaptée pour fonctionner conformément à la réglementation de l'UE sur les temps de conduite, en combinaison avec le tachygraphe. Il est possible de modifier les paramètres et de permettre d'autres temps de conduite à partir du bureau.

### **Menu principal - Temps conduite/Repos**

Les sous-menus suivants se trouvent sous le menu Temps conduite/repos :

**Afficher toutes les activités**, affiche tous les temps des différentes activités du conducteur, en cours et accumulées.



**Entrer activités conducteur détaillées**, utilisé par le conducteur pour régler une activité détaillée lorsqu'il ne conduit pas.

La partie inférieure de l'écran affiche les activités en cours :

TCO : activité actuelle sur le tachygraphe, temps d'activité accumulé et temps d'activité en cours.

DTJ : activité actuelle, temps d'activité accumulé et temps d'activité en cours.

## Menu principal - Afficher les activités conducteur

Si une réglementation est sur le point d'être transgressée, un avertissement s'affiche. Le bureau peut être utilisé pour régler le moment où l'avertissement sera donné avant que la réglementation soit transgressée.

| Afficher toutes les activités   |       |
|---------------------------------|-------|
| Temps de repos                  | 01:00 |
| Conduite continue               | 04:15 |
| Pause continue                  | 00:30 |
| Conduite pour la journée        | 08:45 |
| Temps de conduite sur 1 semaine | 20:0  |
| Temps de conduite sur 2 semaine | 75:0  |
| Repos journalier                | 01:30 |

### Temps de repos

Temps avec l'activité Pause ou Attente depuis le début de la période de repos. Une nouvelle période de repos commence lorsque l'activité Conduite ou Travail est détectée.

### Conduite continue

Somme du temps de conduite depuis le dernier temps de repos qualifié. Il ne doit pas dépassé 4h30. Il est remis à zéro après un temps de repos de 45 minutes ou de 15+30 minutes.

## **Pause**

Durée du temps de repos qualifié. Elle s'ajoute au temps lorsque le temps de repos minimal est dépassé (15, 30 ou 45 minutes).

## **Conduite pour la journée**

Somme du temps de conduite depuis le début de la session de conduite actuelle. Une nouvelle session de conduite journalière démarre la première fois qu'une activité Conduite est détectée après un repos journalier.

## **Temps de conduite sur 1 semaine**

Affiche le temps total de conduite pour la semaine actuelle. Démarre après un repos hebdomadaire. Le nombre maximal de sessions de conduite continue est de 6 pendant une semaine.

## **Temps de conduite sur 2 semaines**

Affiche le temps total de conduite pour deux semaines (la dernière semaine et la semaine actuelle). Le temps ne doit pas dépasser 90 heures.

## **Repos journalier**

Temps de repos cumulé entre deux sessions de conduite. Doit être au moins de 9 h (repos journalier court) ou de 11 h.

## **Activité conducteur détaillée**

L'activité conducteur détaillée doit d'abord être activée par le bureau avant de pouvoir être utilisée. Elle permet au conducteur de spécifier l'activité en plus des activités du tachygraphe pause/attente/travail. L'activité sélectionnée est rapportée au bureau. Elle peut être sélectionnée dans le menu « Régler l'activité conducteur détaillée » ou dans la fenêtre contextuelle lorsque la clé est amenée en position de coupure. L'activité est terminée en sélectionnant une autre activité ou en conduisant.

Le calcul des temps de conduite n'est pas affecté par la sélection d'une activité conducteur détaillée sauf pour «

Ferry ». L'activité « Ferry » doit être sélectionnée avant de monter à bord d'un ferry ou d'un train pour se conformer à la réglementation de l'Union Européenne.

## Menu principal - Afficher les activités conducteur

Si vous êtes sur le point d'enfreindre une réglementation, un avertissement s'affiche sur l'écran. Sur l'unité du bureau, il est possible de définir le moment où l'avertissement doit être donné, c'est-à-dire combien de temps avant que l'infraction à la réglementation sera commise.

| Afficher les activités conducteur |       |
|-----------------------------------|-------|
| Repos                             | 01:00 |
| Conduite continue                 | 04:15 |
| Pause                             | 00:30 |
| Temps de conduite journalier      | 08:45 |
| Temps de conduite 1 semaine       | 20:0  |
| Temps de conduite 2 semaines      | 75:0  |
| Repos journalier                  | 01:30 |

### Repos

Temps avec l'activité pause ou attente depuis le début de la période de pause en cours. Une nouvelle période de pause commence lorsque l'activité Conduite ou Travail est détectée.

### Conduite continue

Le temps de conduite total depuis le dernier repos approuvé. Il ne doit pas dépasser 4 heures et 30 minutes. Il est remis à zéro après 45 minutes de repos ou 15 + 30 minutes de repos.

### Pause

Durée du temps de pause approuvé. Les temps sont additionnés s'ils sont plus longs que les temps de pause les plus courts (15, 30 ou 45 minutes).

### Temps de conduite journalier

Le temps de conduite total depuis le début de la période de conduite en cours. Une nouvelle période de conduite journalière commence la première fois que l'activité

# 16 Dynafleet

---

conduite est détectée, après avoir respecté le temps de repos quotidien obligatoire.

## Temps de conduite 1 semaine

Affiche le temps de conduite total pour la semaine en cours. Commence après un repos hebdomadaire. 6 périodes de conduite continue maxi. en une semaine.

## Temps de conduite 2 semaines

Affiche le temps de conduite total pour deux semaines (la dernière semaine et la semaine en cours). Le temps ne doit pas dépasser 90 heures.

## Repos journalier

Temps de repos cumulé entre deux périodes de conduite. Doit être d'au moins 9 heures (repos quotidien court) ou 11 heures.

## Missions

Une mission est composée de la tâche à accomplir, du lieu, de l'état de l'attribution et des heures/dates d'arrivée et de départ prévues. Le conducteur peut accepter ou rejeter une mission. Le conducteur peut aussi donner des informations sur la progression d'une mission avec l'état de la commande. Lorsqu'une commande est reçue, une icône s'affiche en haut de l'écran.

La présentation des missions est déterminée individuellement par chaque bureau.



J200701

## Navigation (option)

L'unité Dynafleet doit être connectée à un appareil de navigation compatible. Contactez votre concessionnaire local pour plus d'informations.

Si la mission en provenance du bureau contient des informations de position, celles-ci peuvent être envoyées au système de navigation. Cette procédure s'effectue à partir du menu où la mission est acceptée. Cette option est seulement accessible si la mission a été acceptée. La sélection s'effectue en appuyant sur « Select » lorsque la ligne de destination est marquée.

## Journaux

Pour accéder aux menus journaux, appuyez sur la touche de fonction avec le symbole Journal ou passez par le menu principal.

Vous pouvez accéder à tous les journaux disponibles dans le système à partir du menu principal Journal.

| Journal  |
|--|
| Journal de voyage 1  |
| Journal de voyage 2  |
| Rétrospectif du véhicule   |
| Température  |
| 1 Réinitialiser : 2008-06-03, 09:49<br>Journal véhicule actif    |
| 2 Réinitialiser : 2008-06-03, 15:02<br>Journal véhicule en pause |

## Journaux véhicule 1 et 2

Affiche les données véhicule cumulées en valeurs absolues et le pourcentage de la distance depuis la dernière réinitialisation en mode actif (non en pause).

| Journal de voyage 1                  |               |
|--------------------------------------|---------------|
| Distance                             | 438,1 km      |
| Carburant                            | 163,2 litres  |
| Consommation moyenne de carburant    | 37,2 l/100 km |
| Ralenti                              | 21%           |
| PTO                                  | 0%            |
| AdBlue                               | 6,2 litres    |
| Zone économique                      | 69%           |
| Zone de surrégime                    | 1%            |
| En roue libre avec le moteur débrayé | 9%            |
| Régulateur de vitesse                | 22%           |
| Dépassement de vitesse               | 2%            |
| Rapport maxi                         | 42%           |

## Rétrospectif du véhicule

Le journal rétrospectif du véhicule affiche les valeurs accumulées de la distance, de la consommation de carburant et de la consommation moyenne.

| Rétrospectif du véhicule          |                 |
|-----------------------------------|-----------------|
| Distance                          | 11523,2 km      |
| Consommation                      | 36814,8 l       |
| Consommation moyenne de carburant | 37,3 l / 100 km |

## Température

Nécessite la connexion d'un équipement supplémentaire à l'unité Dynafleet. Contactez votre concessionnaire local pour plus d'informations.

Ceci affiche la température dans la remorque. Jusqu'à quatre températures différentes peuvent être affichées, suivant le nombre de capteurs installés.

Si un capteur est équipé d'une alarme, des chiffres rouges ou un point d'exclamation (!) s'affichent, suivant l'afficheur installé dans le camion

| Température        |         |
|--------------------|---------|
| Température 1      | -18°C   |
| Température 2      | -7°C    |
| Température 3      | +4°C    |
| Température 4      | +12°C ! |
| Portes de remorque | Fermé   |
| État du dégivrage  | On      |

## Réinitialiser : 2008-06-02, 09:49

Affiche la dernière date/heure de réinitialisation et permet au conducteur de réinitialiser le journal véhicule correspondant.

## Journal véhicule actif ou journal véhicule en pause

Utilisé par le conducteur de passer entre journal conducteur actif et en pause.

## Coaching conducteur

Le guide conducteur doit d'abord être activé par le bureau. Il aide le conducteur à améliorer la

consommation de carburant en suggérant diverses actions par des fenêtres contextuelles, par exemple :

- « Vous êtes resté au ralenti trop longtemps. Coupez le contact ».
- « Montez un rapport pour une conduite plus économique »
- « Vous roulez trop vite. Ralentissez. »

## Urgence & Assistance

### Demande d'assistance

Envoie une demande d'assistance. Entrer les informations nécessaires dans le champ de texte.

### État d'assistance

Affiche l'état de la demande d'assistance envoyée : le moment où la demande a été envoyée, le moment où elle a été reçue au bureau, le moment où elle a été prise en compte et le nom du conducteur qui a envoyé la demande.

### État d'urgence

Affiche l'état de la demande d'assistance d'urgence envoyée : le moment où la demande a été envoyée, le moment où elle a été reçue au bureau, le moment où elle a été prise en compte et le nom du conducteur qui a envoyé la demande. D'autres informations sur le bouton d'assistance d'urgence sont données sous « Bouton d'assistance d'urgence », à la page .

Les états sont effacés 7 jours après l'envoi d'une demande. Le message est alors « Aucune demande en cours ».

Pour tout changement d'état, une fenêtre contextuelle indique au conducteur le nouvel état.

| Urgence & Assistance |
|----------------------|
| Demande d'assistance |
| État d'assistance    |
| État d'urgence       |

## Menu de téléchargement du tachygraphe

### Dl. tachy à distance

Accéder au menu de téléchargement à distance du tachygraphe en passant par le menu principal.

Cette fonction exige que le véhicule soit équipé d'un tachygraphe numérique permettant le téléchargement à distance, et que ce service soit activé. Demandez de plus amples informations à votre revendeur local. Ce menu n'est pas affiché si la fonction est indisponible.

Une icône sur la barre d'état informe l'utilisateur qu'un téléchargement à distance est en cours en arrière-plan. Si l'opération échoue, une icône spécifique est affichée et les détails sont présentés dans les menus d'état Conducteur ou Données tachygraphe.

| Tacho. Remote dl.             |
|-------------------------------|
| Démarrer dl. carte conducteur |
| État données conducteur       |
| Démarrer dl. mémoire tachy.   |
| État données tachygraphe      |



Une icône informe l'utilisateur qu'un téléchargement à distance est en cours en arrière-plan.



Cette icône indique que le téléchargement a échoué. Des précisions sont disponibles dans les menus d'état des données tachygraphe et conducteur.

### Démarrer dl. carte conducteur

Lance le téléchargement des données de la carte conducteur depuis le tachygraphe vers le bureau. Un transfert par jour au maximum est autorisé. Après son lancement, le téléchargement est exécuté en arrière-plan et son état est rapporté par l'intermédiaire de fenêtres contextuelles et du menu État des données conducteurs.

Cette fonction exige que le conducteur soit connecté au Driver Tool après avoir inséré la carte conducteur dans le tachygraphe (fente conducteur).

Une ligne grisée dans un menu signifie que cette fonction a été désactivée par le bureau.



La réglementation de l'Union Européenne exige au moins un transfert par 28 jours ou plus fréquent suivant la réglementation spécifique au pays.

### **État données conducteur**

Ce menu informe le conducteur des transferts de données conducteurs :

- Transfert actuel en cours : quel conducteur a lancé le transfert et état actuel.
- Date du dernier transfert réussi.
- Jours depuis les dernières données disponibles au bureau.
- Dernier message d'avertissement et date de sa réception.

### **Démarrer dl. mémoire tachy.**

Lance un téléchargement de la mémoire de masse du tachygraphe depuis le tachygraphe vers le bureau. Un transfert par jour au maximum est autorisé. Après son lancement, le téléchargement est exécuté en arrière-plan et son état est rapporté par l'intermédiaire de fenêtres contextuelles et du menu État des données tachygraphe.

Une ligne grisée dans un menu signifie que cette fonction a été désactivée par le bureau.

La réglementation de l'Union Européenne exige au moins un transfert par 90 jours.

### **État données tachygraphe**

Ce menu informe le conducteur des transferts de données de la mémoire de masse du tachygraphe :

- Transfert actuel en cours : quel conducteur a lancé le transfert et état actuel.
- Date du dernier transfert réussi.
- Jours depuis les dernières données disponibles au bureau.
- Dernier message d'avertissement et date de sa réception.

## Paramètres

Le menu des réglages permet d'accéder à tous les paramètres modifiables du système. Pour modifier un réglage, appuyer sur « Sélection » dans les paramètres à modifier et faites défiler les valeurs proposées à l'aide des touches fléchées. Appuyer sur « Sélection » pour accepter le réglage en surbrillance. Les valeurs suivantes peuvent être sélectionnées dans le menu Réglages :

**Écran de veille**, modifie le délai d'activation de l'écran de veille ou désactive cette fonction.

**Langue**, sélectionne la langue souhaitée

**Unités**, sélectionne les unités européennes, britanniques ou américaines.

**Volume**, règle le volume du haut-parleur.

**Luminosité**, règle la luminosité de l'écran.

**Éclairage de fond**, règle l'éclairage de fond de l'écran.

**Clavier**, sélectionne la configuration du clavier.

**Informations système**, affiche la version de matériel, la version de logiciel, le numéro de série, les informations concernant le tachygraphe, les interfaces USB branchés et les périphériques de navigation connectés.

| Réglages             |   |
|----------------------|---|
| Écran de veille      | ▼ |
| Langue               | ▼ |
| Unités               | ▼ |
| Volume               | ▼ |
| Luminosité           | ▼ |
| Eclairage de fond    | ▼ |
| Clavier              | ▼ |
| Informations système |   |

## Erreurs système et avertissements

Un message d'erreur s'affiche si un défaut est détecté. La plupart du temps, pour confirmer que vous avez lu le message, vous appuyez sur « Esc ». Dans ce cas, le message disparaît mais le problème doit être résolu dès que possible.

## Fenêtres contextuelles d'avertissement des temps de conduite

Une fenêtre contextuelle « Avertissement temps de conduite » indique la loi qui va être transgressée (le nom de la loi ainsi que le temps restant) ou la loi qui a déjà été transgressée (loi transgressée et temps dépassé). Les avertissements concernent les points suivants :

- Conduite continue
- Conduite journalière
- Temps de conduite sur 1 semaine
- Temps de conduite sur 2 semaines
- Repos journalier

### **Fenêtres contextuelles d'information des temps de conduite**

- Vous devez prendre de nouveau un repos cette semaine.
- Le repos journalier normal est de 11 heures. Cette période était une période de repos journalier réduit.

### **Fenêtres contextuelles de gestion des temps de conduite**

- Le dernier repos est-il un repos hebdomadaire ?
- Le repos hebdomadaire normal est de 45 heures. OK pour considérer cette période de repos comme un repos hebdomadaire ?

### **Fenêtres contextuelles d'avertissement du téléchargement du tachygraphe**

Une fenêtre contextuelle « Alerte données conducteur » est affichée si aucune donnée conducteur n'a été transmise correctement au bureau depuis longtemps (le délai est défini par le bureau) :

- Aucune données conducteur transférée depuis XX jours. Démarrer ?

Une fenêtre contextuelle « Alerte données tachygraphe » est affichée si aucune donnée tachygraphe n'a été transmise correctement au bureau depuis longtemps (le délai est défini par le bureau) :

- Aucune données tachygraphe transférée depuis XX jours. Démarrer ?

### **Fenêtres contextuelles d'information du téléchargement du tachygraphe**

- Téléchargement commencé. Veuillez patienter...
- Un seul téléchargement par jour autorisé. Voulez-vous continuer ?
- Téléchargement en cours, voir menu d'état pour information.

### **Fenêtres contextuelles d'erreur du téléchargement du tachygraphe**

- Pas de connexion avec le bureau. Veuillez recommencer !
- Échec : connexion à la carte conducteur nécessaire pour terminer.
- Échec : téléchargement déjà effectué ce jour.

**A**  
Arrêter le système, Dynafleet ..... 9

**B**  
Bouton d'assistance & d'urgence,  
Dynafleet ..... 19  
Bouton d'assistance & d'urgence ..... 19  
Bouton d'urgence ..... 6

**C**  
Coaching conducteur, Dynafleet ..... 18  
Commandes, Dynafleet ..... 4

**D**  
Dynafleet, journaux ..... 17  
Dynafleet, menu principal ..... 10  
Dynafleet ..... 1

**J**  
Journaux, Dynafleet ..... 17

**M**  
Menu Messages, Dynafleet ..... 11  
Menu principal, Dynafleet ..... 10  
Menu Réglages, Dynafleet ..... 22  
Missions, Dynafleet ..... 16

**T**  
Temps conduite et repos, Dynafleet ..... 12  
Temps conduite et repos ..... 12

**VOLVO**

**Volvo Truck Corporation**

Göteborg, Sweden