

# Chaufførinstruktion Dynafleet

**VOLVO**

---



# Indholdsfortegnelse

---

<b>Dynafleet.....</b>	<b>1</b>
Dynafleet.....	1
Teknisk beskrivelse.....	2
Reguleringer.....	4
Skærm.....	7
Menuer og symboler.....	7
Anvendelse af menuerne.....	8
Starte systemet.....	9
Lukke systemet — stand by.....	9
Overføring af data.....	9
Generelt.....	10
Meddelelse.....	10
Meddelelse-menu.....	11
Generelt for køre- og hviletid.....	12
Opgaver.....	15
Journaler.....	16
Chaufførcoaching.....	17
Nødalarm og assistance.....	18
Fartskriver download menu.....	18
Indstillinger.....	20
Systemfejl og advarsler.....	21

## Dynafleet

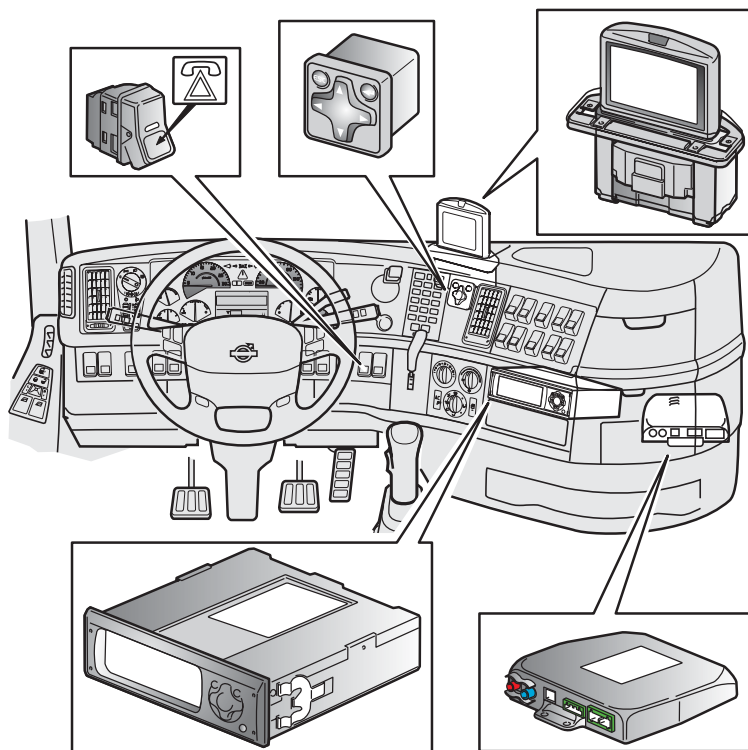
Dynafleet er et system for transportplanlægning kombineret med køretøjsplænlægning, behandling af meddelelser og automatisk rapportering af køretøjsstatus og chaufførtider.

Chaufføren kommunikerer uafbrudt med kontoret. Trafiklederen på kontoret kan dirigere køretøjet til forskellige steder på forskellige opgaver. Chaufføren kan sende meddelelser til andre chauffører, til kontoret eller privat. Kontakten mellem chaufføren og kontoret betyder at meget ordadministration kan håndteres meget enkelt, og der opnås mere effektiv bemanning til transport. Kommunikation med hovedkontoret sker vha. GSM mobiltelefonnetværket.

Systemet indhenter oplysninger fra fartskriveren og motorstyreneheden. Dynafleet giver chaufføren oplysninger om køretøjet og køreaktiteter. Dette muliggør en bedre transportadministration og opfølgning af køretøjets driftsomkostninger, chaufførens arbejdsindsats samt hvor økonomisk chaufføren kører.

Afsnittet ”Konstruktion og funktion” beskriver de mest grundlæggende funktioner som alle chauffører skal være bekendt med. I afsnittet ”Systemstyring” findes et systemoverblik og en beskrivelse af hvordan systemet startes. De resterende afsnit giver en mere detaljeret beskrivelse af systemfunktionerne.

### Teknisk beskrivelse



J3019628

Dynafleet omfatter to enheder, Dynafleet Gateway og Dynafleet Driver Tool. Dynafleet Gateway har en assistanceknop på instrumentbrættet.

Dynafleet Driver Tool har et tastatur samt et separat farvedisplay som valgmulighed. Dynafleet enheden er tilsluttet forskellige elektroniske styreenheder og fartskrивeren via køretøjets elektroniske netværk. Kommunikation med hovedkontoret sker vha. GSM mobiltelefonnetværket.

The Dynafleet Driver Tool er anbragt på instrumentbrættet under radioen. Skærmen er anbragt

over instrumentpanelet. Dynafleet Gateway er anbragt i el-fordelingskassen.

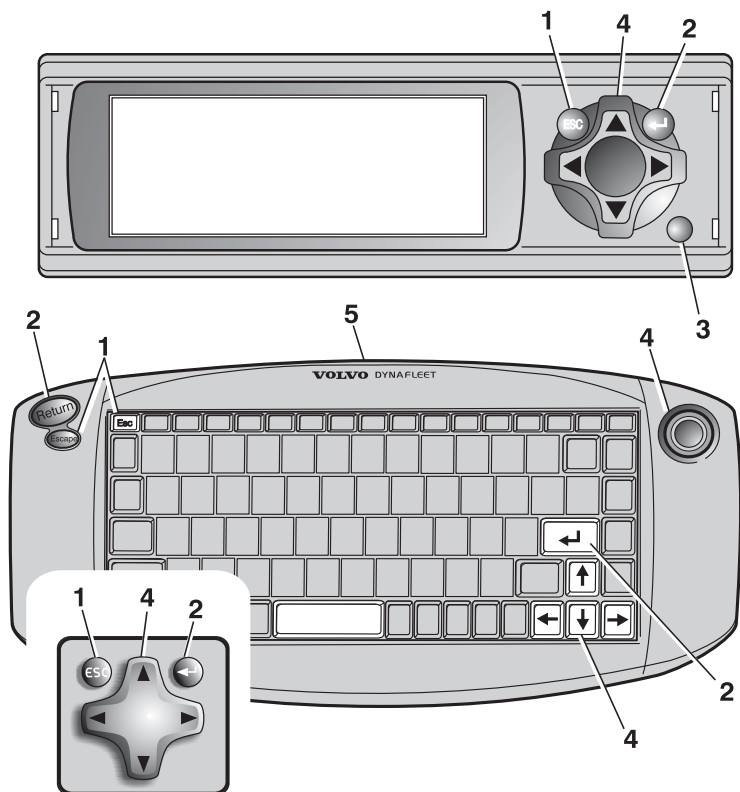
Chaufførdata indføres som fire forskellige typer aktivitet: køretid, hviletid, arbejdstid og ventetid. Medens køretøjet er i bevægelse, indføres aktiviteten automatisk som køretid. Når køretøjet er stationært, bestemmes den indførte aktivitet vha. indstillingerne på fartskriveren for chauffør 1. Oplysningerne hentes direkte fra fartskriveren.

Alle data overføres til kontoret til videre behandling og opfølgning. Overførsel af køretøjsdata til kontoret udføres via GSM-netværket. Hvis der er dårlig dækning, lagres informationen midlertidigt i Dynafleet systemet. Grundlæggende datarapporter overføres ligeledes når dette fordres af hovedkontoret. GPS-modtageren forsyner systemet med korrekt systemtid og position.

## **Reduceret funktionalitet**

Systemet er udviklet til Volvos FH- og FM- lastvogne, men kan monteres i et hvilket som helst andet køretøj. Dog vil dele af funktionaliteten blive reduceret, da andre køretøjer kan have andre typer fartskriver, andre elektroniksystemer etc. end de vogntyper systemet er udviklet til.

## Reguleringer



J3019842

- 1 “Esc” har to effekter, afhængigt af sammenhængen:
  - I formularer, hvor du kan vælge mellem forskellige værdier, betyder en knaptrykning på “Esc” at du afbryder indstillingen.
  - I øvrige tilfælde medfører en knaptrykning på “Esc”, at du forflyttes et niveau op i menu-træet.
- 2 “Vælg” har tre effekter afhængigt af sammenhængen:



- Ved et spørgsmål betyder en knaptrykning på “Vælg”, at du svarer ja til det spørgsmål, du er blevet stillet.
  - I formularer, hvor du kan vælge mellem forskellige værdier, betyder en knaptrykning på “Vælg”, at du bekræfter og accepterer den aktuelle indstilling.
  - I en menu betyder en knaptrykning på “Vælg”, at du flyttes til et aktivt alternativ, dvs. den undermenu der ses som hvid tekst mod sort baggrund.
- 3 IR-modtagere tager imod signaler fra tastaturet.
  - 4 “Styrekors/Piltaster; højre, venstre, op og ned“Vælg”, flytter markøren i den ønskede retning.
  - 5 IR-sender, sender signaler til Dynafleet--enheden.

## Tastatur

Anvend tastaturet til at skrive meddelelser. Udsæt ikke tastaturet for sollys, fugt, væde eller snavs.

Tastaturets IR-sender skal være rettet mod IR-modtageren på Dynafleet-enheden, når du skriver.

For at skifte mellem QWERTY og russisk på tastaturet, tryk på ALT og SHIFT samtidig, eller CTRL og SHIFT samtidig.

## Styrekors

De almindeligste funktioner i Dynafleet kan udføres ved hjælp af styrekoret, som sidder i instrumentbrættet, nær rattet.

## Vedligeholdelse af plastdele og IR-sender/-modtager

Rengør med almindelige rengøringsmidler for bilinteriør. Prøv først på et lille gemt sted, at der ikke kommer skader på overfladen.

## Bemærk!

Tastaturet kan kun bruges, når lastvognen står stille. Opbevar tastaturet i handskerummet i radiohylden under kørsel. Der er tastaturet beskyttet mod sollys og det kommer ikke i bevægelse ved kraftig opbremsning eller kollision.

Kontroller at IR-senderens og IR-modtagerens linser er rene, hvis systemet ikke reagerer på tastaturtrykninger. Linserne rengøres med en blød ren og let fugtet klud.

### Nødalarmknap

Der er en nødalarmknap på instrumentpanelet eller på radiohylden. Knappen skal holdes trykket ind i mindst tre sekunder for at sende en nødalarmmeddelelse. Alt efter indstillingerne for kontor sendes anmodningen til kontoret og VAS (Volvo Action Service) eller Security Services. Hvis værktøjet Dynafleet Driver er installeret i køretøjet, meddeler popupmeddelelsen chaufføren om statusopdateringer for igangværende anmodninger.

### Ekstra udstyr:

Efter brug af nød-assistance knappen, eller afsendelse af anmodning om assistance, vil du altid blive ringet op af en operatør på en telefonnummer der er angivet i Dynafleet online portalen. Formålet med opringningen er at få bekræftet den handling du indledte. Hvis du ikke modtager et sådant opkald indenfor en rimelig tidsperiode, er din første anmodning muligvis mislykket pga. indvirkninger du ikke har indflydelse på. I så fald anbefaler vi at forsøge at få fat i vores service ved hjælp af mere konventionelle metoder.

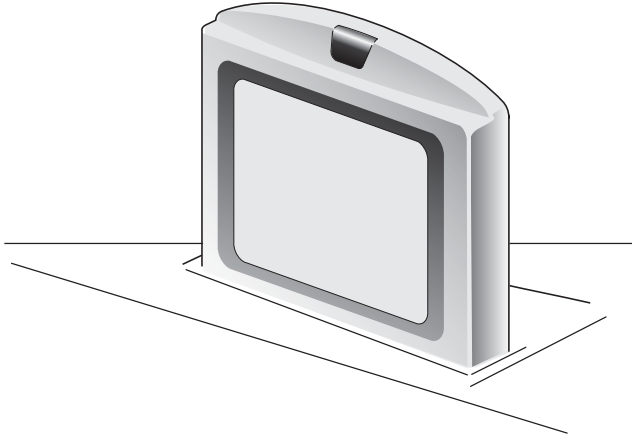


J3011613

### Bemærk!

Nød-assistance knappen fungerer kun når systemet er slået til, eller i standby. Vi anbefaler at indstille standby-tiden til et egnet niveau for at sikre funktionens tilgængelighed. (Standby-tiden er konfigurerbar i Dynafleet online portalen. Rådfør med administratoren for at udføre disse ændringer).

## Skærm



J3015818

Billedskærmen er monteret ovenpå instrumentbrættet. Skærmen fældes automatisk op og ned, når systemet startes eller slukkes.

Anvend en ren, blød og let fugtet klud for at rengøre skærmglasset. Øvrige plastdele rengøres med normale rengøringsmidler til bilinteriør.

### **Bemærk!**

Sørg for at skærmen ikke udsættes for væske.

## Menuer og symboler

Menuerne har varierende udseende. De forekommende symboler og funktioner beskrives nedenfor.

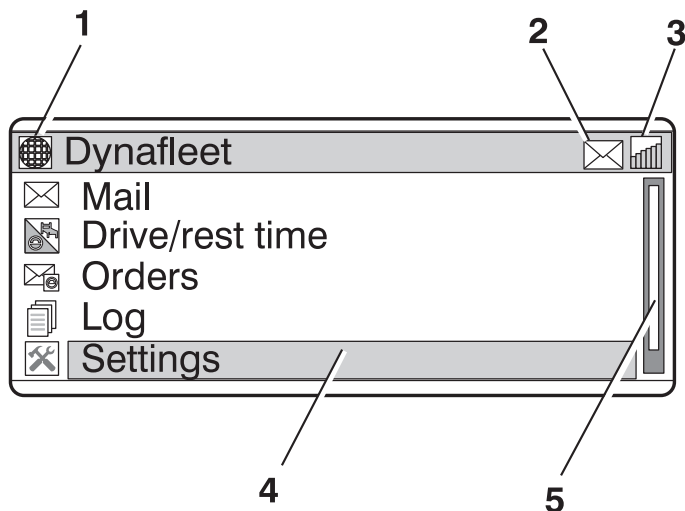
### **Standardmenu**

- 1 Symbol der indikerer hvilken del af systemet du befinder dig i, f.eks. Meddelelse-, Journal-, eller Indstillings-menuerne.
- 2 Ulæst meddelelse, viser at der findes et eller flere ulæste meddelelser i meddelelseslisten.
- 3 Den nedre måler viser GSM-dækning og den øvre viser GPRS-dækning.

# 8 Dynafleet

---

- 4 Aktivt alternativ markeret som lys tekst mod sort baggrund.
- 5 Scroll-liste som viser, at der findes mere information til rådighed. Tryk på "ned" for at vise informationen.



J3019630

## Anvendelse af menuerne

Eksemplet nedenfor beskriver hvordan menuerne i Dynafleet anvendes. Eksemplet viser hvordan man sender en SMS.

- 1 Sæt markøren på "Meddelelser" vha. piletasterne.
- 2 Tryk på "Vælg" for at aktivere mail-menuen.
- 3 Sæt markøren på "Skriv ny" vha. piletasterne.
- 4 Tryk på "Vælg" for at fortsætte.
- 5 Sæt markøren på "SMS (standard karakterer)" vha. piletasterne.
- 6 Tryk på "Vælg" for at skrive en ny SMS.

- 7 Indtast telefonnummer og meddelelse. Flyt markøren mellem de forskellige felter vha. piletasterne.
- 8 Flyt markøren til ”Sende” vha. piletasterne.
- 9 Tryk ”Vælg” for at sende meddelelsen.

## Starte systemet

- 1 Drej startnøglen. Ved radiostilling starter systemet automatisk. Farveskærmen fældes op.
- 2 Systemet vil automatisk identificere chaufføren, ved at aflæse chaufførkortet i den digitale fartskriver.
- 3 Efter en hilsen-meddelelse, kan du begynde at arbejde med systemet.

## Lukke systemet — stand by

Når startnøglen drejes til 0, går systemet i standby-stilling. Skærmen slukker og fældes ned, hvis den ikke allerede er fældet ned. Systemet fortsætter med at logge data, når det er i standby-stilling. Efter 2 timer (eller en anden periode som er bestemt af kontoret), i standby-stilling, går systemet i hvilestilling og holder op med at logge data. Systemet kan derefter vækkes via et SMS, f.eks. ved temperaturlogging eller positionslogging (systemet vækkes af GSM-kommunikation).

Systemet lukkes kun fuldstændigt, når hovedstrømafbryderen slås fra. I denne stand, kan Dynafleet ikke modtage GSM-kommunikationer.

## Overføring af data

De data som indsamles og gemmes i systemet overføres til kontoret, hvor informationen sammenstilles og dokumenteres. Informationen overføres til kontoret via GSM-nettet.



### Bemærk!

Vent 3 minutter, efter at du er holdt op med at køre, før du frakobler hovedstrømmen, da data ellers kan gå tabt. Læs mere om at frakoble hovedstrømmen i afsnittet ”Chaufføranvisninger”

## Generelt

Hovedmenuen består af følgende menu-valg:

### Meddelelse

Modtagelse, afsendelse og behandling af meddelelser.

### Køre & hviletid

Viser køre- og hviletider.

### Ordre

Modtagelse og behandling af indgående ordrer.

### Journal

Viser køretøjets journaler.

### Nødalarm og assistance

Viser status på igangværende nød-assistance opkald.

Sende, vise status på et assistance opkald.

### Fartskriver fjern download.

Starter chaufførkort data- eller fartskriver bulklager download, og viser status for dataoverførsel.

### Indstillinger

Styring af indstillinger i Dynafleet.

### Nedlukning

Sætter Dynafleet i standby

Dynafleet
Meddelelse
Køre & hviletid
Ordre
Journal
Nødalarm og assistance
Fartskriver fjern download
Indstillinger
Nedlukning

## Meddelelse

I meddelelse-menuen kan chaufføren modtage, sende og håndtere meddelelser.

Når Dynafleet-enheden har modtaget en eller flere meddelelser, vises symbolet for ny meddelelse i displayets øvre højre hjørne, og hvis højttaleren er slået til lyder denne.

Det er altid muligt at sende enkle tekstmeddelelser mellem køretøjet og kontoret. Kontoret kan beslutte at aktivere SMS, e-mail eller formaterede meddelelser (foruddefinerede formularer at udfylde).



J3011516

## Meddelelse-menu

Mail-menuen består af følgende menu-valg:

### Skriv ny

Skriv en ny mail. Vælg mellem meddelelse til kontor, SMS eller E-mail.

### Indboks

Læse og behandle modtagne meddelelser. Naviger til position information, hvis GPS koordinatoren er tilsluttet mail-menuen (se afsnittet Navigation).

### Udboks

Læse og behandle sendte meddelelser.

### Udkast

Behandle udkast.

### Sendt

Behandle sendte meddelelser.

### Adressebog

Behandle kontakter i adressebogen.

Meddelelser
Skriv ny
Indboks
Udboks
Udkast
Sendt
Adressebog

## To typer SMS karakterer kan bruges

Der er to typer tekstmeddelelser der kan bruges.

- Standard karakterer - Bruger standard GSM karakterer, der ikke er støttet i alle sprog, men som er kompatible med alle mobile telefoner.
- Udvidede karakterer - Bruger unicode som støtter alle sprog. Meddelelsen er kortere og brugeren skal være sikker på, at modtagerens mobiltelefon er kompatibel til at modtage denne type SMS meddelelse.

## Navigér til destinationen vha. navigation

Dynafleet-enheden skal være tilsluttet en kompatibel navigationsanordning. Kontakt din lokale forhandler for mere information.

Hvis en meddelelse fra kontoret indeholder positionsoplysninger, kan disse sendes til navigationsanordningen fra enheden. Dette gøres fra

# 12 Dynafleet

---

meddelelsesmenuen (tryk på enter ved visning af meddelelsen): En ”Navigér til...” kommando kan vælges for at rykke destinationen til navigationsanordningen.

## Generelt for køre- og hviletid

Menuen “Vælg”Køre- og hviletid“ bruges til at lette efterlevelsen af køretidsforeskrifter. Funktionen er tilpasset til at fungere i overensstemmelse med EU's køretidsforeskrifter, sammen med fartskriveren. Det er muligt at ændre indstillingerne og tillade forskellige køretider fra kontoret.

### Hovedmenu - Køre & hviletid

Menuen Køre & hviletid består af følgende menu-valg:

**Vise chaufføraktiviteter**, viser antallet af alle igangværende og akkumulerede tider for chaufføraktiviteter.

**Indtast detaljerede chaufføraktiviteter**, anvendes af chaufføren til at indstille en detaljeret aktivitet når han ikke kører.

Skærmens nedre del viser igangværende aktiviteter:

TCO: Aktuel aktivitet på fartskriver, akkumuleret aktivitetstid og igangværende aktivitetstid.

DTJ: Aktuel aktivitet, akkumuleret aktivitetstid og igangværende aktivitetstid.

### Hovedmenu - Vise chaufføraktiviteter

Hvis en bestemmelse er ved at blive brudt, vises en advarsel på displayet. Kontorenheden kan bruges til at fastsætte hvor lang tid før en bestemmelse bliver brudt, der skal gives en advarsel.

Vise chaufføraktiviteter	
Hviletid	01:00
Kørepas	04:15
Pause	00:30
Døgnkøretid	08:45
1 uges køretid	20:0
2 ugers køretid	75:0
Daglig hvile	01:30



**Hviletid**

Tid med aktivitet Hvile eller Ventning, eftersom den aktuelle hvileperiode var startet. En ny hvileperiode starter, når aktivitet Kørsel eller Arbejde konstateres.

**Kørepas**

Summen af køretid, siden seneste kvalificerede hviletid. Den må ikke overskride 4 timer og 30 minutter. Den bliver nulstillet efter 45 minutter, eller 15+30 minutters hviletid.

**Pause**

Varighed af kvalificeret hviletid. Den tilføjer tid, når man overskrider minimums hviletiderne (15, 30 eller 45 minutter).

**Døgnkøretid**

Summen af køretid siden det aktuelle kørepas blev påbegyndt. Et nyt kørepas begynder den første gang aktiviteten Kørsel er konstateret, efter at den daglige hviletids vilkår er opfyldt.

**1 uges køretid**

Viser den totale køretid for den aktuelle uge. Begynder efter en egentlig hviletid. Det maksimale er 6 kørepas indenfor en uge.

**2 ugers køretid**

Viser den totale køretid for to uger (forrige og aktuelle uge). Tiden må ikke overskride 90 timer.

**Daglig hvile**

Akkumuleret hviletid mellem to kørepas. Skal være mindst 9 timer (kort dagligt hvil) eller 11 timer.

**Detaljeret chaufføraktivitet**

Den detaljerede chaufføraktivitet skal muliggøres af kontoret, inden den kan bruges. Den giver chaufføren mulighed for at specificere aktivitet ud over fartskriverens aktiviteter hvile/vente/arbejde. Den

valgte aktivitet bliver rapporteret til kontoret. Den kan vælges i menuen ”Sætte chaufføraktivitet detalje”, eller i pop-up vinduet, når nøglen drejes fra. Aktiviteten slutter, når der vælges en anden, eller ved kørsel.

Beregning af køretidene bliver ikke påvirket af valget af en detaljeret chaufføraktivitet, med undtagelse af ”Færge”. ”Færge” aktiviteten skal vælges inden man kommer på en færge eller et tog, for at følge EU-regulativerne.

## Hovedmenu - Vise chaufføraktiviteter

Hvis man er ved at bryde en forskrift, vises en advarsel på displayet. På kontorenheden kan man indstille hvor lang tid inden en forskrift brydes, der skal gives en advarsel.

Vise chaufføraktiviteter	
Hviletid	01:00
Kørepas	04:15
Pause	00:30
Døgnkøretid	08:45
1 uges køretid	20:0
2 ugers køretid	75:0
Daglig hvile	01:30

### Hviletid

Tid med aktiviteten pause eller venten siden den aktuelle pauseperiode blev påbegyndt. En ny pauseperiode starter, når aktiviteten Kørsel eller Arbejder detekteres.

### Kørepas

Den sammenlagte køretid siden den seneste kvalificerede hviletid. Den må ikke overskride 4 timer og 30 minutter. Den tilbagesættes til nul efter 45 minutters hviletid eller 15 + 30 minutters hviletid.

### Pause

Varigheden af kvalificeret pausetid. Tiderne lægges sammen hvis de er længere end de korteste pausetider (15, 30 eller 45 minutter).

### Døgnkøretid

Den totale køretid siden den aktuelle køreperiode blev påbegyndt. En ny daglig køreperiode starter, første gang aktiviteten kørsel detekteres, efter at foreskrevet daglig hviletid er opfyldt.

### 1 uges køretid

Viser den totale køretid for den aktuelle uge. Starter efter en ugehvile. Maks. 6 kontinuerlige kørepas inden for en uge.

### 2 ugers køretid

Viser den totale køretid for to uger (den seneste og aktuelle uge). Tiden må ikke være længere end 90 timer.

### Daglig hvile

Kumuleret hviletid mellem to kørepas. Skal være mindst 9 timer (kort daglig hvile) eller 11 timer.

## Opgaver

En opgave består af hvervet, stedet, tildelingens status, planlagt ankomsttid og planlagt tid for afrejse. En opgave kan accepteres eller afvises af chaufføren. Chaufføren kan også rapportere om en opgaves fremgang gennem ordrestatussen. Når der modtages en ordre, vises et ikon øverst på skærmen.

Hvordan opgaverne ser ud bestemmes individuelt på hvert kontor.



J200701

## Navigation (tilbehør)

Dynafleet-enheden skal tilsluttes til en kompatibel navigationsenhed. Kontakt din lokale forhandler for mere information.

Hvis kørselsopgaven fra kontoret indeholder positionsinformation, kan denne sendes til navigationssystemet fra enheden. Dette gøres fra menuen hvor en kørselsopgave accepteres. Dette valg er kun til rådighed, når en kørselsopgave er blevet

accepteret. Valget gøres ved at trykke på “vælg”, når linjen for destination er markeret.

## Journaler

Gå til journalmenuerne ved at trykke på funktionstangenten med journalsymbolet eller via hovedmenuen.

Fra journalens hovedmenu kommer du til alle journaler, som er til rådighed i systemet.

Journal
Rejsejournal 1
Rejsejournal 2
Køretøj langtidjournal
Temperatur
1 Tilbagestil: 2008-06-03, 09:49 Køretøjjournal aktiv
2 Tilbagestil: 2008-06-03, 15:02 Køretøjjournal i pause

## Køretøjjournal 1 og 2

Viser kumulerede køretøjdata i absolutte værdier samt % af strækningen siden den seneste tilbagestilling, mens den var aktiv (ikke i pause).

Rejsejournal 1	
Strækning	438,1 km
Brændstof	163,2 liter
Gennemsnitligt brændstofforbrug	37,2 l/100 km
Tomgang	21%
PTO	0%
AdBlue	6,2 liter
Økonomi-zone	69%
Overomdrejningszone	1%
Rullende med motoren frakoblet	9%
Fartpilot	22%
Overskreden hastighed	2%
Højeste gear	42%

## Køretøj langtidsjournal

Køretøj langtidsjournalen viser akkumulerede værdier for strækning, brændstofforbrug og middelbrændstofforbrug.

Køretøj langtidsjournal	
Strækning	11.523,2 km
Forbrug	36.814,8 l
Gennemsnitligt brændstofforbrug	37,3 l/100km

## Temperatur

Kræver ekstraudstyr tilsluttet til Dynafleet-enheden. Kontakt din lokale forhandler for mere information.

Dette viser temperaturen i anhængerens. Der kan vises op til fire forskellige temperaturer, alt efter hvor mange givere der findes.

Hvis en giver har en alarm koblet til sig, vises dette med røde cifre, eller med et udråbstegn (!), afhængigt af hvilket display lastvognen er udstyret med

Temperatur	
Temperatur 1	-18 °C
Temperatur 2	-7 °C
Temperatur 3	+4 °C
Temperatur 4	+12 °C !
Anhængerdøre	Lukket
Defroster status	Til

## Tilbagestil: 2008-06-02, 09:49

Viser den seneste tilbagestillingsdato/-tid og lader chaufføren tilbagestille tilsvarende køretøjjournal.

## Køretøjjournal aktiv eller køretøjjournal i pause

Bruges af chaufføren til at skifte mellem i pause og aktiv køretøjlog.

## Chaufførcoaching

Chaufførvejledning skal først aktiveres af kontoret. Den hjælper chaufføren til at forbedre brændstofforbruget ved at foreslå forskellige handlinger i pop-up vinduet, såsom f.eks.

# 18 Dynafleet

---

- ”Du har kørt på tomgang for længe. Slå startnøglen fra.”
- ”Skift op for en bedre brændstoføkonomi.”
- ”Du kører for hurtigt. Sæt farten ned.”

## Nødalarm og assistance

### Assistancekrav

Send en forespørgsel om assistance. Indtast de nødvendige oplysninger i fritekstfeltet.

### Assistance status

Dette viser status for afsendt forespørgsel om assistance: Tidspunkt for initiering, tid for modtaget på kontor, tid for behandling og forespørgsel om chaufførnavn.

### Nødalarm status

Dette viser status for afsendt forespørgsel om nød-assistance: Tidspunkt for initiering, tid for modtaget på kontor, tid for behandling og forespørgsel om chaufførnavn. Læs mere om nød-assistance knappen, ”Nød-assistance knap” på side .

Status bliver slettet 7 dage efter en forespørgsel er initieret. Meddelelsen er da ”Ingen igangværende forespørgsel”.

Ved hver status-ændring, vil et pop-up vindue informere chaufføren om den nye status.

Nødalarm og assistance
Assistancekrav
Assistance status
Nødalarm status

## Fartskriver download menu

### Fartskriver fjern download

Gå til fartskriver fjern download menuerne via hovedmenuen.

Denne funktion kræver en digital fartskriver der understøtter den installerede fjern download funktion i køretøjet, samt aktivering af servicen. Kontakt din lokale forhandler for mere information. Denne menu vises ikke hvis funktionen ikke er tilgængelig.

Et ikon i statusbaren oplyser brugeren om en igangværende fjern download-proces der kører i

Tacho. Remote dl.
Download chaufførkortdata
Chaufførdata status
Download fartskriverdata
Fartskriverdata status

baggrunden. Hvis processen mislykkes, vises et særligt ikon, og detaljer vil være tilgængelige i statusmenuerne for chauffør- eller fartskriverdata.



Dette ikon oplyser brugeren om en igangværende download-proces i baggrunden.



Dette ikon viser at download-processen mislykkedes. Detaljer er tilgængelige i menuerne for chauffør- eller fartskriverdata status.

### Download chaufførkortdata

Starter chaufførkortdata download fra fartskriveren til kontoret. Der tillades maksimum én overførsel pr. dag. Efter initiering kører processen i baggrunden, og status rapporteres vha. popups og chaufførdata status menu.

Denne funktion kræver at chaufføren er tilkoblet Driver Tool ved at isætte sit chaufførkort i fartskriveren (chauffør-kortplads).

Et skraveret menupunkt betyder at denne funktion er deaktiveret af kontoret.

EU-bestemmelser kræver mindst én overførsel hver 28. dag eller hyppigere, afhængigt af landespecifikke forskrifter.

### Chaufførdata status

Denne menu oplyser chaufføren om chaufførdata overførsler:

- Aktuel igangværende overførsel: Hvilken chauffør har startet overførslen og aktuel status.
- Dato for sidste vellykkede overførsel.
- Antal dage siden sidste tilgængelige data på kontoret.
- Sidste advarselsmeddelelse og dato for modtagelse.

### Download fartskriverdata

Starter fartskriver bulklager download fra fartskriveren til kontoret. Der tillades maksimum én overførsel pr.

dag. Efter initiering kører processen i baggrunden, og status rapporteres vha. popups og fartskriverdata status menu.

Et skraveret menupunkt betyder at denne funktion er deaktiveret af kontoret.

EU-bestemmelser kræver mindst én overførsel hver 90. dag.

## Fartskriverdata status

Denne menu oplyser chaufføren om fartskriver bulklager overførsler:

- Aktuel igangværende overførsel: Hvilken chauffør har startet overførslen og aktuel status.
- Dato for sidste vellykkede overførsel.
- Antal dage siden sidste tilgængelige data på kontoret.
- Sidste advarselsmeddelelse og dato for modtagelse.

## Indstillinger

Indstillingsmenuen giver adgang til alle justerbare systemparametre. Tryk på ”Vælg” for at vælge en indstilling der skal ændres, og scroll mellem de viste alternativer vha. piletasterne. Tryk ”Vælg” for at acceptere den fremhævede indstilling. Følgende alternativer kan vælges i indstillingsmenuen:

**Skærmslukker**, justerer forsinkelsen før skærmslukkeren aktiveres, eller slår funktionen fra.

**Sprog**, vælger det ønskede sprog

**Enheder**, vælger mellem europæiske, britiske eller amerikanske enheder.

**Volumen**, justerer højttalerlydstyrken.

**Lysstyrke**, justerer skærmens lysstyrke.

**Baggrundsllys**, justerer skærmens baggrundsllys.

**Tastatur**, vælger tastatur layout.

**Systeminformation**, viser hardware versionen, software versionen, serienummer, information om fartskriver, information om tilsluttede USB-enheder og information om tilsluttede navigationsanordninger.

Indstillinger	
Skærmslukker	▼
Sprog	▼
Enheder	▼
Volumen	▼
Lysstyrke	▼
Baggrundsllys	▼
Tastatur	▼
Systeminformation	



## Systemfejl og advarsler

Hvis en fejl opstår, vises en fejlmeddelelse på skærmen. Oftest bekræfter du, at du har læst en fejl, advarsel, eller meddelelse ved at trykke på "Esc". Da forsvinder meddelelsen, men problemet er der stadig og bør afhjælpes så snart som muligt.

### Chaufførtid advarsels pop-up

A "Chaufførtid advarsel" pop-up viser, at reglerne er ved at blive brudt (regelnavn og resterende tid) eller at den allerede er brudt (regel fulgt af "brudt" og overskredet tid). Støttede advarsler er:

- Kørepastid
- Døgnkøretid
- 1 uges køretid
- 2 ugers køretid
- Daglig hvile

### Chaufførtid informations pop-up

- Du skal indhente hviletid i løbet af ugen.
- Normal daglig hvile er 11 timer. Denne periode var en reduceret daglig hvileperiode.

### Chaufførtid ledelses pop-up

- Var seneste hvil en ugentlig hvil?
- Normal ugentlig hvile er 45 timer. OK at beregne denne hvileperiode som en ugentlig hvile?

### Fartskriver download advarsels pop-up

Der vises en "Chaufførdata advarsel" pop-up hvis ingen chaufførdata er blevet vellykket overført til kontoret i længere tid (tærsklen fastsættes af kontoret):

- Chaufførdata er ikke blevet overført i mere end XX dage. Fortsæt nu?

Der vises en "Fartskriverdata advarsel" pop-up hvis ingen fartskriverdata er blevet vellykket overført til kontoret i længere tid (tærsklen fastsættes af kontoret):

- Fartskriverdata er ikke blevet overført i mere end XX dage. Fortsæt nu?

### **Fartskriver download informations pop-up**

- Fjern download-processen starter. Vent venligst...
- Dataoverførsel er kun tilladt én gang om dagen. Fortsæt nu?
- Overførsel igang, se status menuen for yderligere opdateringer.

### **Fartskriver download fejl pop-up**

- Ingen forbindelse til kontor. Prøv venligst igen senere!
- Mislykket: login med chaufførkort er nødvendigt for dataoverførsel.
- Mislykket: data er allerede blevet overført en gang i dag.

<b>C</b>	
Chaufførcoaching, Dynafleet .....	17
<b>D</b>	
Dynafleet, hovedmenu .....	10
Dynafleet, journaler .....	16
Dynafleet .....	1
<b>H</b>	
Hovedmenu, Dynafleet .....	10
<b>I</b>	
Indstillingsmenu, Dynafleet .....	20
<b>J</b>	
Journaler, Dynafleet .....	16
<b>K</b>	
Køre- og hviletid, Dynafleet .....	12
Køre- og hviletid .....	12
<b>L</b>	
Lukke systemet, Dynafleet .....	9
<b>M</b>	
Mail-menu, Dynafleet .....	11
<b>N</b>	
Nødalarm og assistance, Dynafleet .....	18
Nødalarm og assistance .....	18
Nødalarmknap .....	6
<b>O</b>	
Opgaver, Dynafleet .....	15
<b>R</b>	
Reguleringer, Dynafleet .....	4

**VOLVO**

**Volvo Truck Corporation**

Göteborg, Sweden